



MAGYARORSZÁG HIVATALOS LAPJA
2016. április 21., csütörtök

Tartalomjegyzék

2016. évi XXVIII. törvény	A Magyarország és a Szlovén Köztársaság között a Lendva-patak vízgazdálkodási szabályozása következtében az államhatár megváltoztatásáról szóló Szerződés kihirdetéséről	4720
9/2016. (IV. 21.) MNB rendelet	A „Magyarország Alaptörvénye” ezüst emlékérmé kibocsátásáról	4768
10/2016. (IV. 21.) MNB rendelet	A „Magyarország Alaptörvénye” rézötvetű emlékérmé kibocsátásáról	4770
11/2016. (IV. 21.) MNB rendelet	A „XXXI. Nyári Olimpiai Játékok” arany emlékérmé kibocsátásáról	4772
12/2016. (IV. 21.) MNB rendelet	A „XXXI. Nyári Olimpiai Játékok” ezüst emlékérmé kibocsátásáról	4774
13/2016. (IV. 21.) MNB rendelet	A „XXXI. Nyári Olimpiai Játékok” rézötvetű emlékérmé kibocsátásáról	4776
11/2016. (IV. 21.) MvM rendelet	A Magyar Nemzeti Vidéki Hálózatról	4778
8/2016. (IV. 21.) EMMI rendelet	Az egyházi költségvetési céltámogatások folyósításáról és elszámolásáról szóló 58/2013. (VIII. 7.) EMMI rendelet módosításáról	4781
3/2016. (IV. 21.) KKM rendelet	A külgazdasági és külügyminiszter által adományozható elismerésekről szóló 1/2014. (VII. 30.) KKM rendelet módosításáról	4782
1002/2016. (IV. 21.) AB Tü. határozat	Az Alkotmánybíróság Ügyrendjéről szóló 1001/2013. (II. 27.) AB Tü. határozat módosításáról	4783
1003/2016. (IV. 21.) AB Tü. határozat	Az Alkotmánybíróság háromtagú tanácsának összetételéről és a tanácsvezető személyéről	4784
1206/2016. (IV. 21.) Korm. határozat	A Magyar Tudományos Akadémia Kísérleti Orvostudományi Kutatóintézet új kutatóháza létrehozásának támogatásával kapcsolatos intézkedésekről	4786
1207/2016. (IV. 21.) Korm. határozat	A Martonvásár város külterületén fekvő földrészletekkel kapcsolatos egyes intézkedésekről	4786
1208/2016. (IV. 21.) Korm. határozat	A martonvásári agrár-innovációs centrummal kapcsolatos egyes kormányhatározatok módosításáról	4787

II. Törvények

2016. évi XXVIII. törvény

a Magyarország és a Szlovén Köztársaság között a Lendva-patak vízgazdálkodási szabályozása következtében az államhatár megváltoztatásáról szóló Szerződés kihirdetéséről*

- 1. §** Az Országgyűlés e törvénnyel felhatalmazást ad a Magyarország és a Szlovén Köztársaság között a Lendva-patak vízgazdálkodási szabályozása következtében az államhatár megváltoztatásáról szóló Szerződés (a továbbiakban: Szerződés) kötelező hatályának elismerésére.
- 2. §** Az Országgyűlés a Szerződést e törvénnyel kihirdeti.
- 3. §** A Szerződés hiteles magyar és szlovén nyelvű szövege a következő:

„SZERZŐDÉS

Magyarország és a Szlovén Köztársaság között a Lendva-patak vízgazdálkodási szabályozása következtében az államhatár megváltoztatásáról

Magyarország és a Szlovén Köztársaság (a továbbiakban: Szerződő Felek) attól az óhajtól vezérelve, hogy a Lendva-patak vízgazdálkodási szabályozása miatt az A 613 számú határjel és az A 643.2 számú határjel között meghatározzák az államhatárt, az alábbiakban állapodtak meg:

1. cikk

- (1) Magyarország és a Szlovén Köztársaság közötti államhatár a szabályozott Lendva-patak térségében, az A 613 számú határjel és az A 643.2 számú határjel közötti szakaszon, oly módon változik meg, hogy az új államhatár a szabályozott Lendva-patak új medrének középvonalában húzódik.
- (2) Az államhatár vonalának a jelen cikk (1) bekezdésében meghatározott változását „A magyar–szlovén államhatár vonala változásainak dokumentációja – 2013” dokumentálja, amely jelen Szerződés mellékletét képezi.

2. cikk

- (1) Az 1. cikk (1) bekezdésben meghatározott államhatár kiigazítás értelmében Magyarország államterületéből 25.747 m² nagyságú terület a Szlovén Köztársaság államterületéhez kerül.
- (2) Az (1) bekezdésben említett területen lévő ingatlanok a Szlovén Köztársaság tulajdonába kerülnek.
- (3) Az 1. cikk (1) bekezdésben meghatározott államhatár kiigazítás értelmében a Szlovén Köztársaság államterületéből 25.747 m² nagyságú terület Magyarország államterületéhez kerül.
- (4) A (3) bekezdésben említett területen lévő ingatlanok Magyarország tulajdonába kerülnek.
- (5) A jelen cikk (1) és (3) bekezdéseiben meghatározott területeket „A magyar–szlovén államhatár vonala változásainak dokumentációja – 2013” című dokumentum III. fejezete ábrázolja.

3. cikk

- (1) A Szerződő Felek megerősítik, hogy a 2. cikk szerinti tulajdonváltással a másik Szerződő Fél tulajdonába kerülő ingatlanokon minden korábban fennálló jog megszűnik.
- (2) Amennyiben a 2. cikk szerinti tulajdonváltás következtében személyeknek a másik Szerződő Fél tulajdonába kerülő ingatlanra vonatkozó jogai sérelmet szenvednek, az a Szerződő Fél nyújt kártalanítást, amelynek az államterületén a tulajdonváltás előtt az ingatlan volt. Azzal a Szerződő Féllel szemben, amelynek tulajdonába az ingatlan került, az érintett személy semmilyen igényt nem támaszthat.

* A törvényt az Országgyűlés a 2016. április 12-i ülésnapján fogadta el.

4. cikk

- (1) A jelen Szerződés határozatlan időre szól, és azt – beleértve a mellékleteket is – felmondani nem lehet.
- (2) A Szerződés azon későbbi jegyzék keltének napját követő második hónap első napján lép hatályba, amelyben a Szerződő Felek diplomáciai úton értesítették egymást arról, hogy a Szerződés hatálybalépéséhez szükséges belső jogszabályi követelményeknek eleget tettek.
- (3) A jelen Szerződés hatálybalépésével egyidejűleg a Magyar Népköztársaság Kormánya és a Jugoszláv Szocialista Szövetségi Köztársaság Képviselőházának Végrehajtó Tanácsa között a magyar–jugoszláv államhatáron a határvonal és a határjelek felújítására, megjelölésére és karbantartására Belgrádban, 1983. október 20. napján létrejött Egyezmény a Szerződő Felek között úgy módosul, hogy a 2. Cikk (2) bekezdésének második mondata helyébe a következő rendelkezés lép: „Azokon a részeken, ahol az államhatár vízfolyásokon van, változatlan marad akkor is, ha a vízfolyás medre változik, kivéve, ha a Szerződő Felek erről, ettől eltérően, külön szerződésben megállapodnak.”

Készült Brdo pri Kranjuban, 2016. január 22. napján, két eredeti példányban, magyar és szlovén nyelven, mindkét nyelvű szöveg egyaránt hiteles.

Magyarország
nevében

a Szlovén Köztársaság
nevében”

VI.

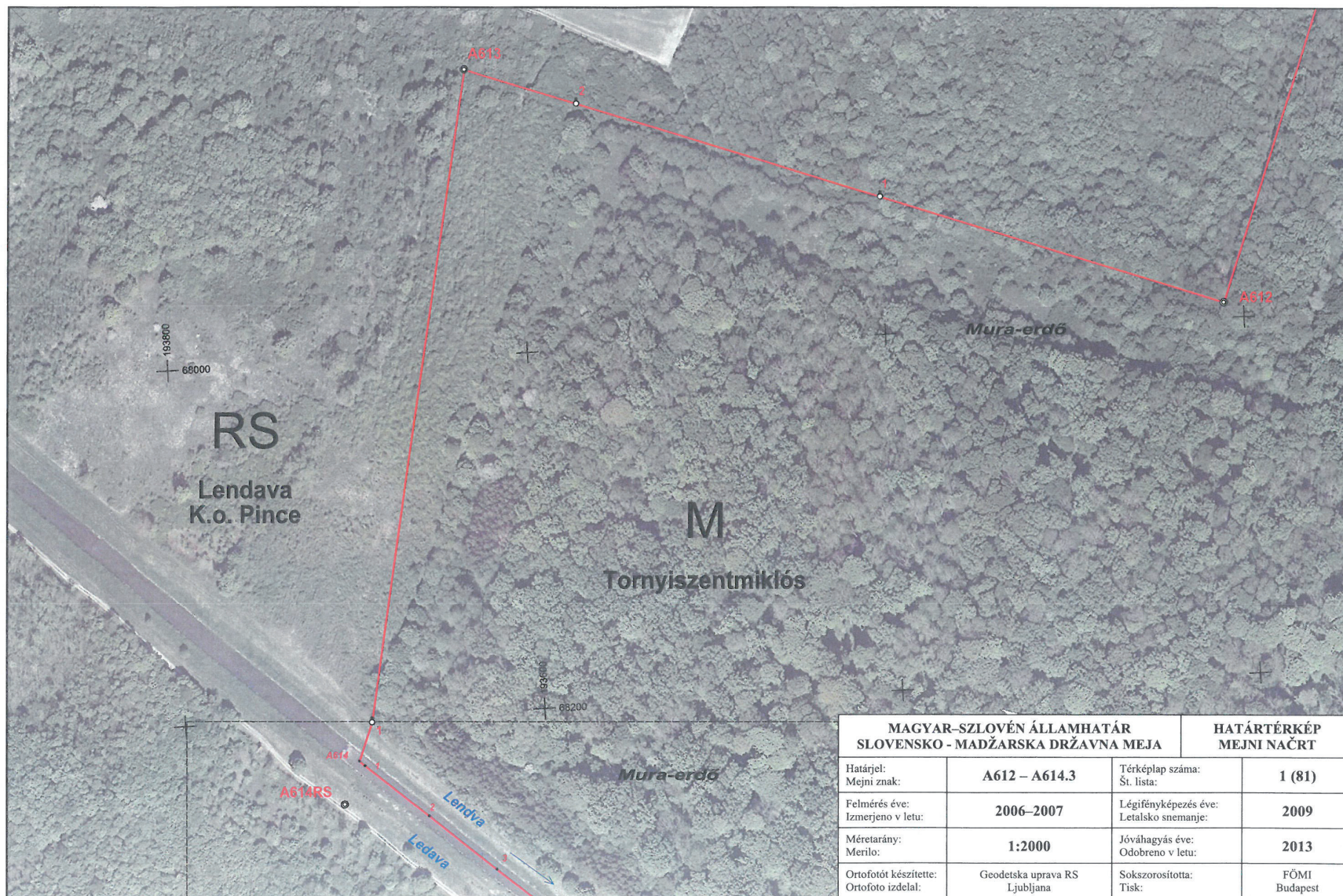
MEJNI NAČRTI V MERILU 1 : 2000

Fidly

VI.

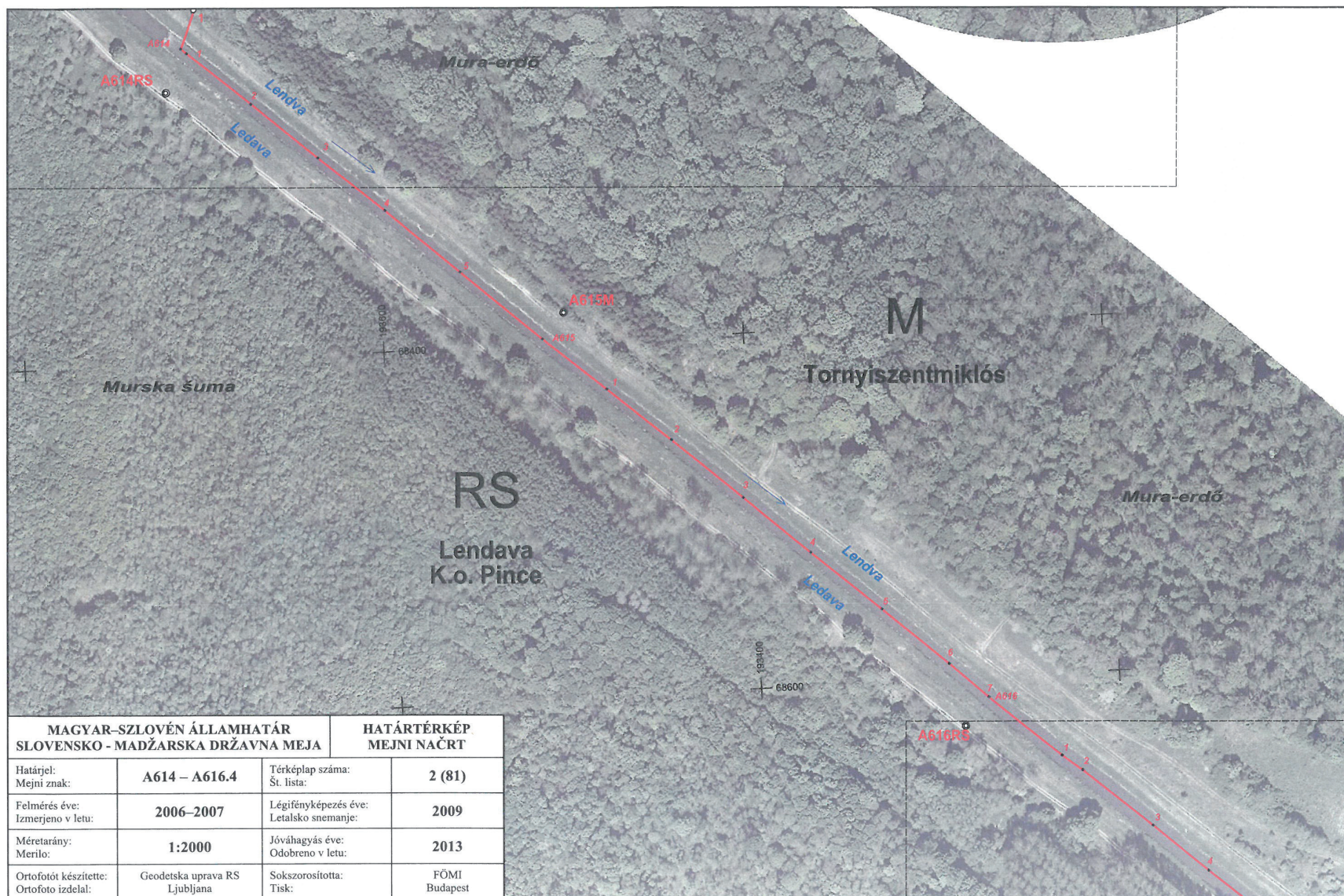
AZ 1:2000 MÉRETARÁNYÚ HATÁRTÉRKÉPEK

Uco



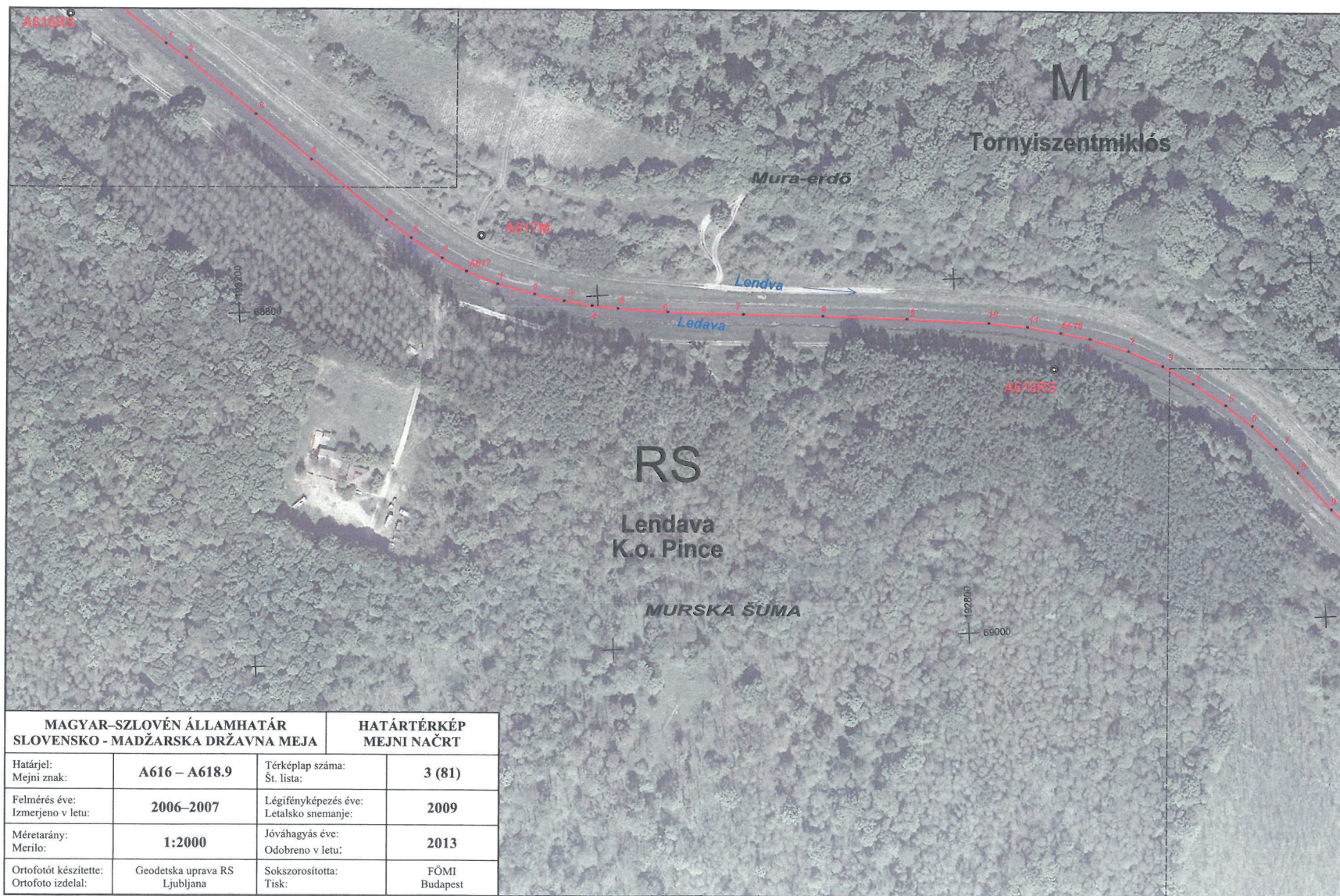
0000

700



Vgq

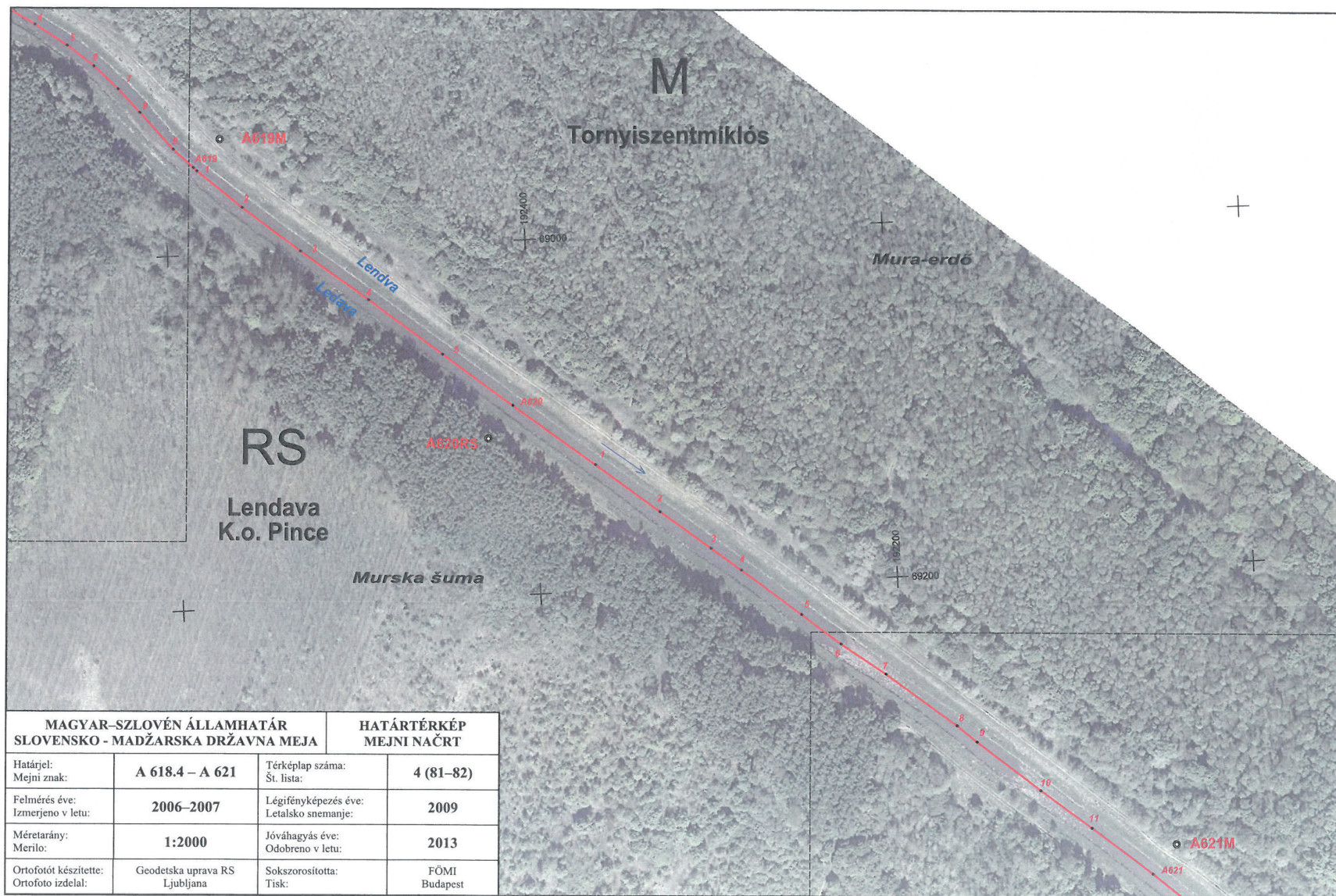
Tch



MAGYAR-SZLOVÉN ÁLLAMHATÁR SLOVENSKO - MADŽARSKA DRŽAVNA MEJA		HATÁRTÉRKÉP MEJNI NAČRT	
Határjel: Mejni znak:	A616 – A618.9	Térképlap száma: Št. lista:	3 (81)
Felmérés éve: Izmerjeno v letu:	2006–2007	Légifényképezés éve: Letalsko snemanje:	2009
Méretarány: Merítő:	1:2000	Jóváhagyás éve: Odobreno v letu:	2013
Ortofotót készítette: Ortofoto izdelal:	Geodetska uprava RS Ljubljana	Sokszorosította: Tisk:	FÖMI Budapest

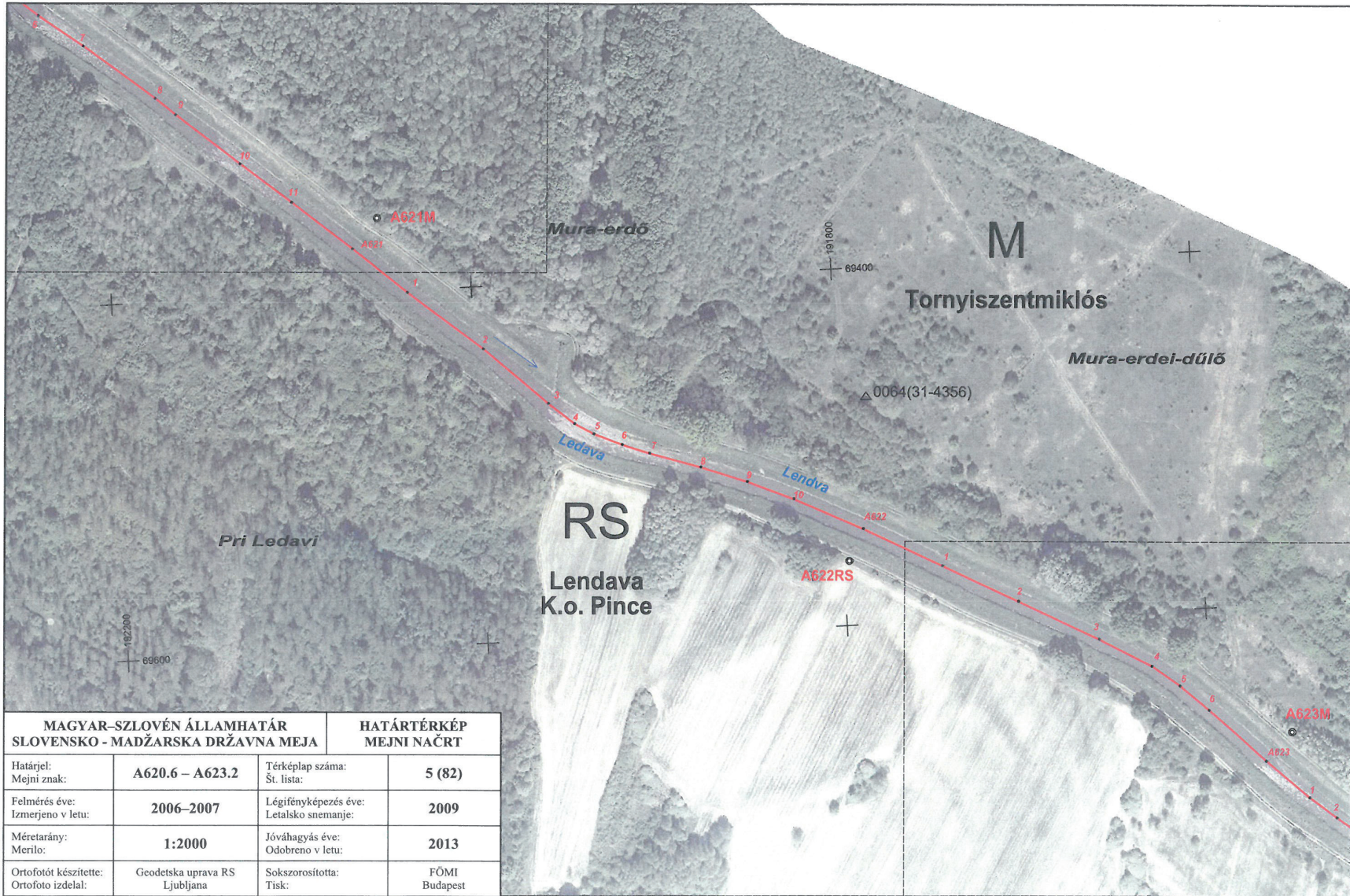
Vpd

7dl



10/10

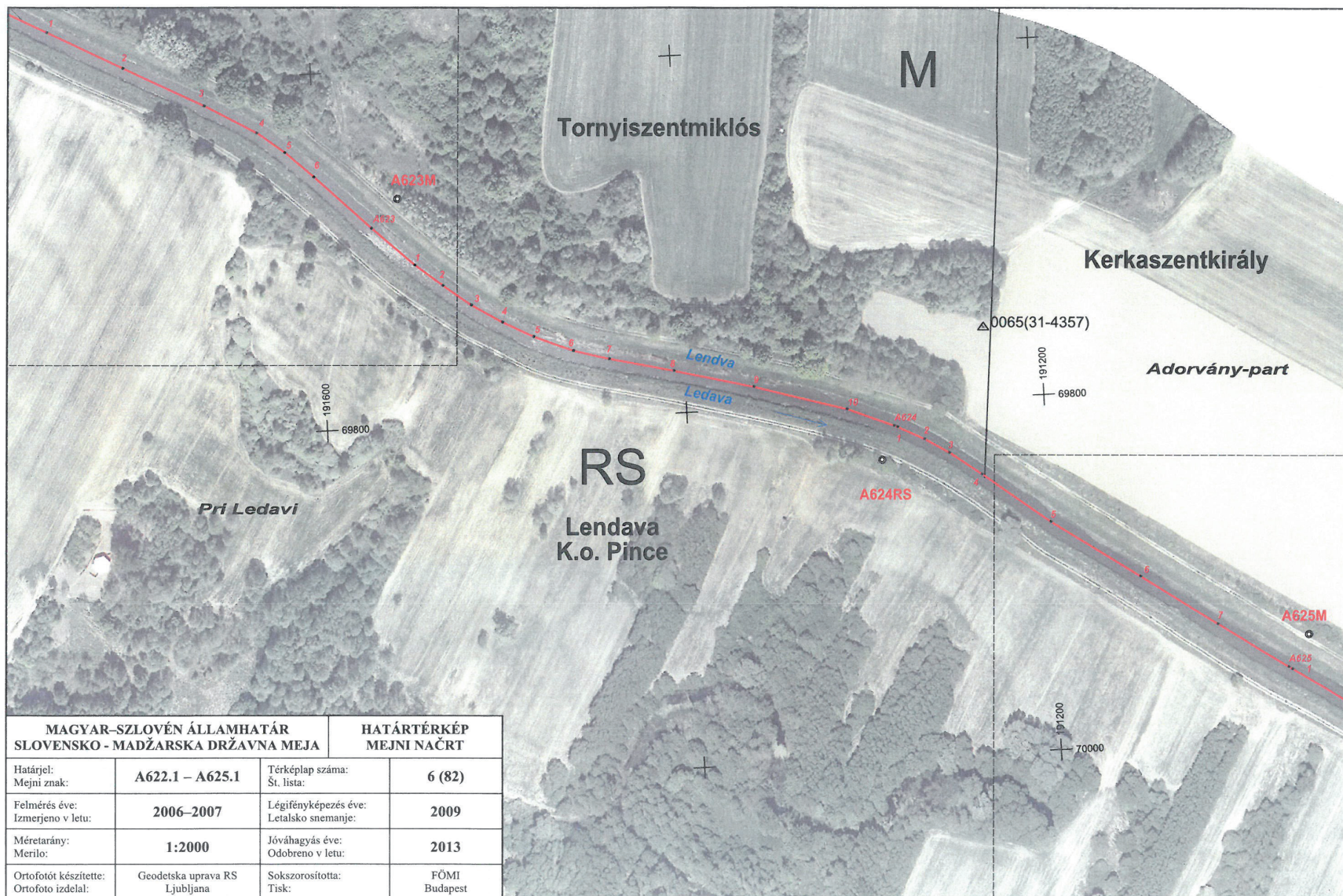
TKM



MAGYAR-SZLOVÉN ÁLLAMHATÁR SLOVENSKO - MADŽARSKA DRŽAVNA MEJA		HATÁRTÉRKÉP MEJNI NAČRT	
Határjel: Mejni znak:	A620.6 – A623.2	Térképlap száma: Št. lista:	5 (82)
Felmérés éve: Izmerjeno v letu:	2006–2007	Légi fényképezés éve: Letalsko snemanje:	2009
Méretarány: Merilo:	1:2000	Jóváhagyás éve: Odobreno v letu:	2013
Ortofotót készítette: Ortofotó izdela:	Geodetska uprava RS Ljubljana	Sokszorosította: Tisk:	FÖMI Budapest

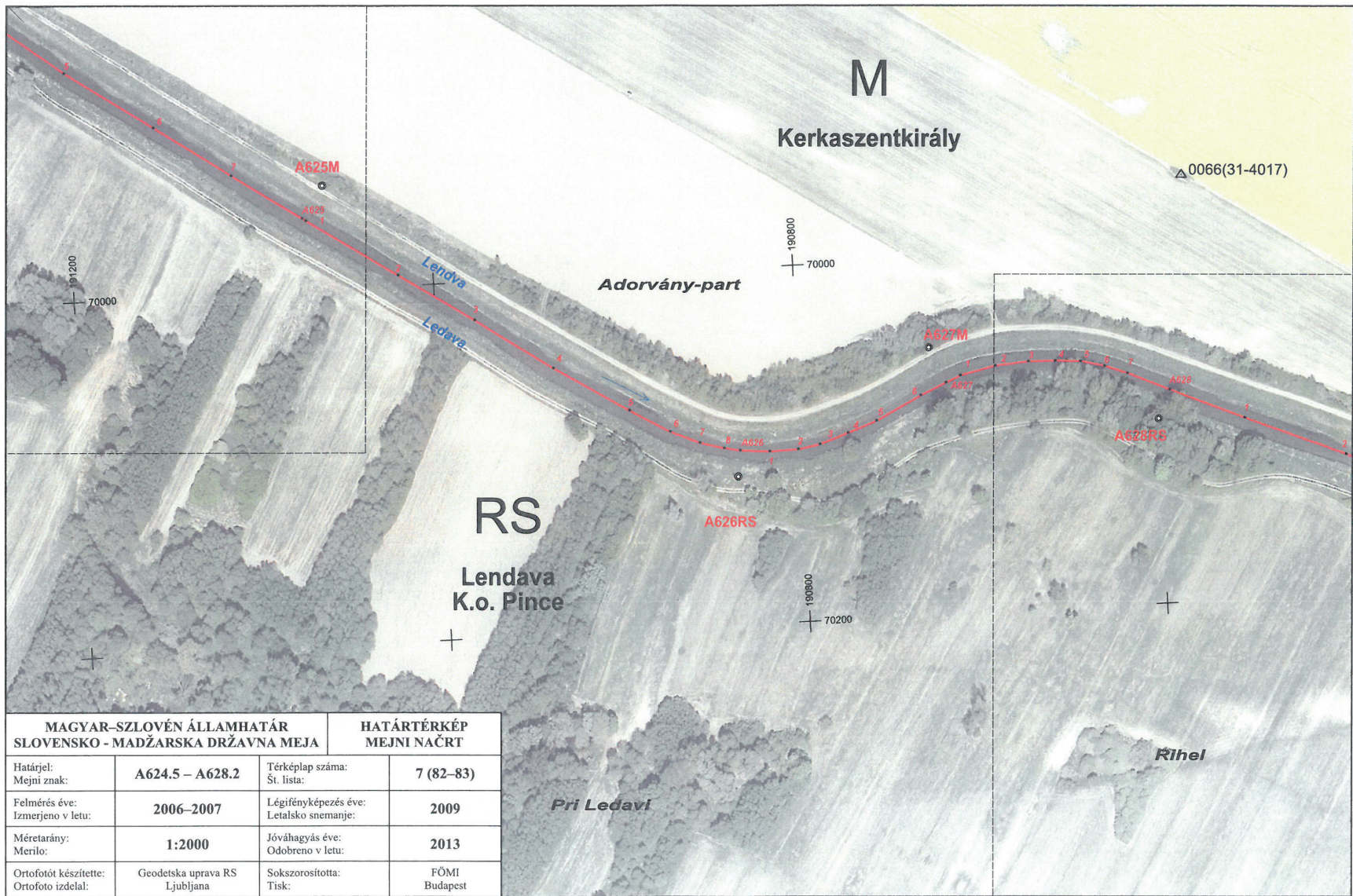
09/10

7/14



10/10

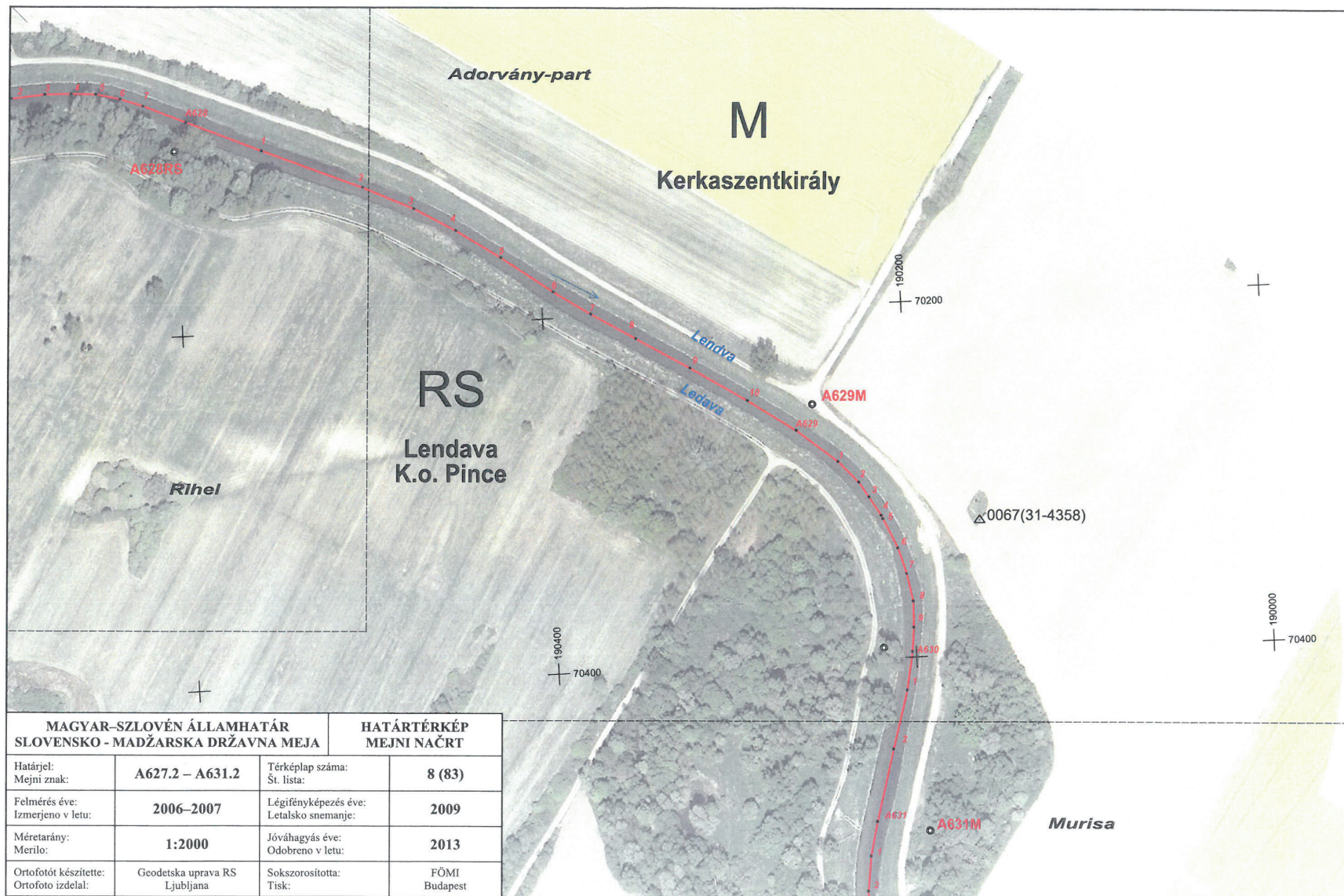
7/11



MAGYAR-SZLOVÉN ÁLLAMHATÁR SLOVENSKO - MADŽARSKA DRŽAVNA MEJA		HATÁRTÉRKÉP MEJNI NAČRT	
Határjel: Mejni znak:	A624.5 – A628.2	Térképlap száma: Št. lista:	7 (82–83)
Felmérés éve: Izmerjeno v letu:	2006–2007	Légifényképezés éve: Letalsko snemanje:	2009
Méretarány: Merilo:	1:2000	Jóváhagyás éve: Odobreno v letu:	2013
Ortofotó készítője: Ortofotó izdaval:	Geodetska uprava RS Ljubljana	Sokszorosította: Tisk:	FÖMI Budapest

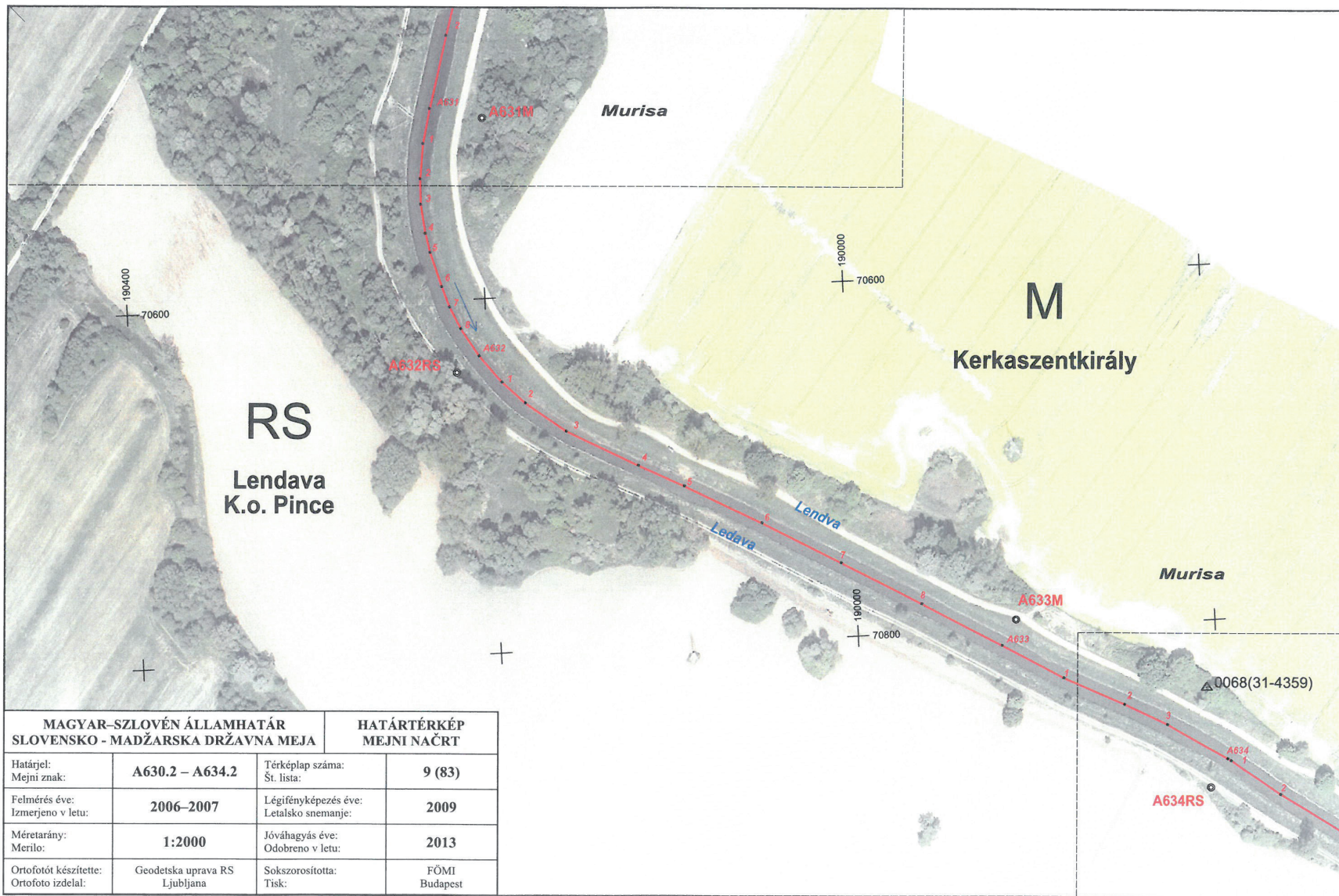
Ucfe

706



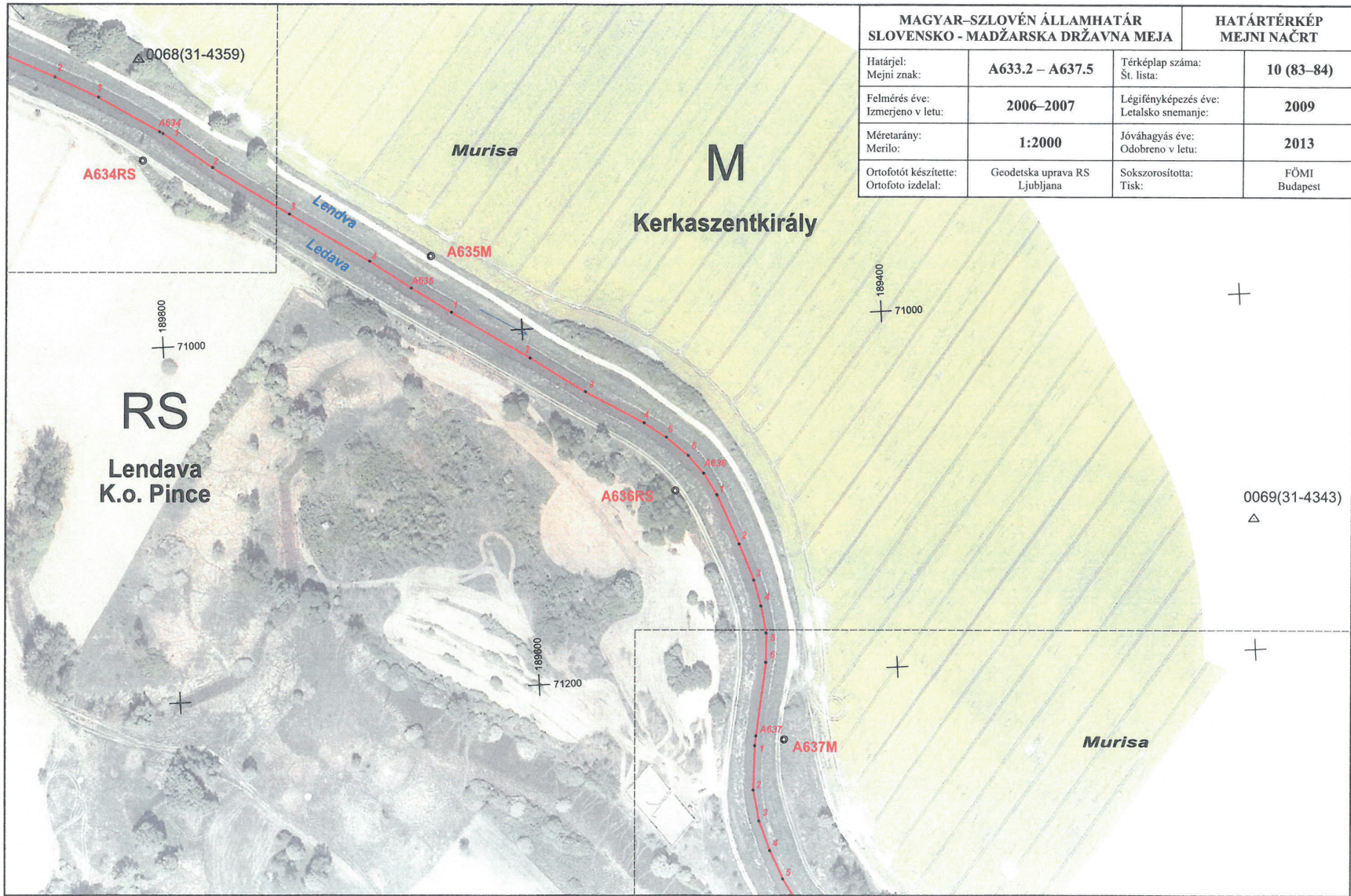
0200

Péhh



WCE

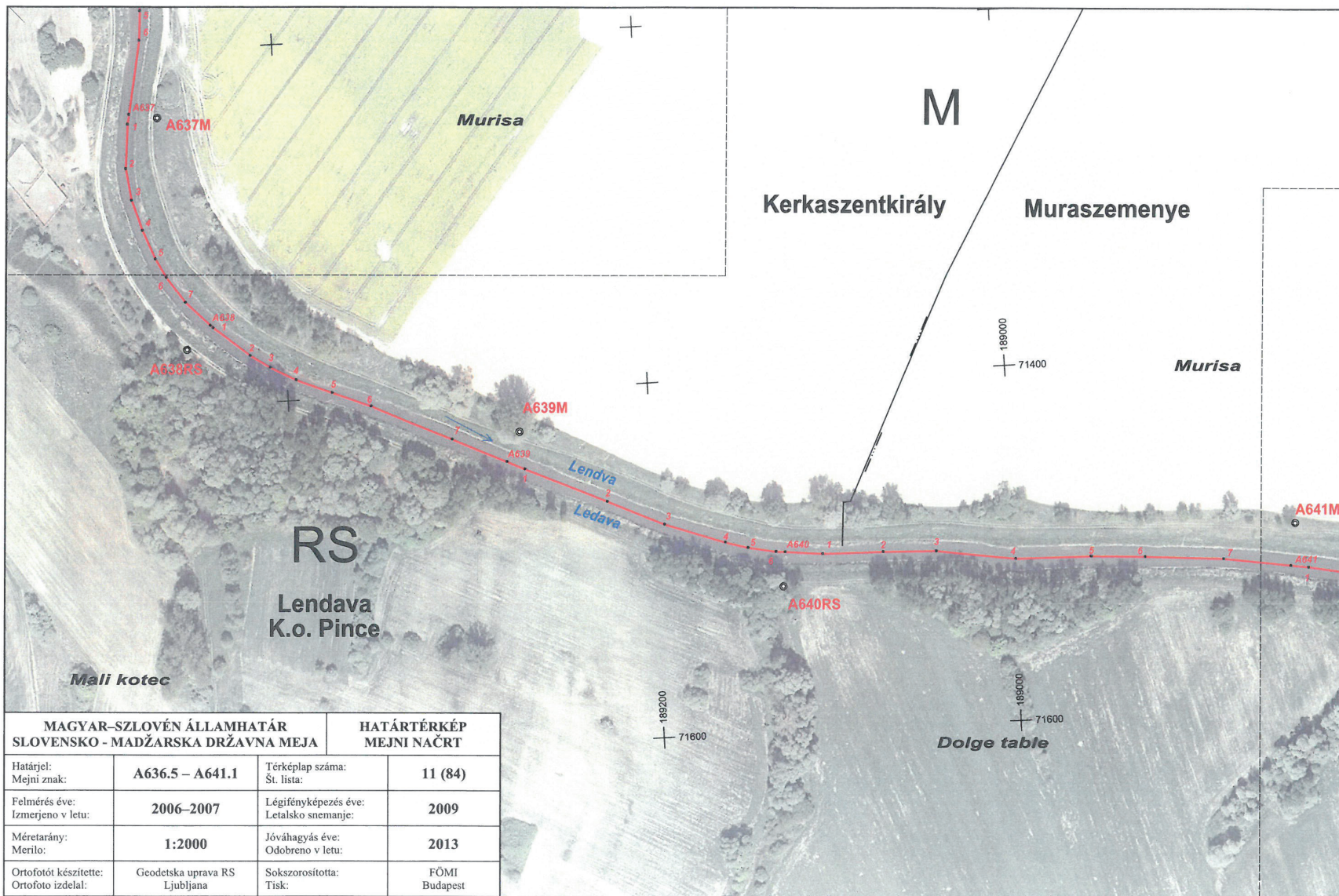
PH



MAGYAR-SZLOVÉN ÁLLAMHATÁR SLOVENSKO - MADŽARSKA DRŽAVNA MEJA		HATÁRTÉRKÉP MEJNI NAČRT	
Határjel: Mejni znak:	A633.2 – A637.5	Térképlap száma: Št. lista:	10 (83–84)
Felmérés éve: Izmerjeno v letu:	2006–2007	Légifényképezés éve: Letalsko snemanje:	2009
Méretarány: Merilo:	1:2000	Jóváhagyás éve: Odobreno v letu:	2013
Ortofotót készítette: Ortofoto izdela:	Geodetska uprava RS Ljubljana	Sokszorosította: Tisk:	FÖMI Budapest

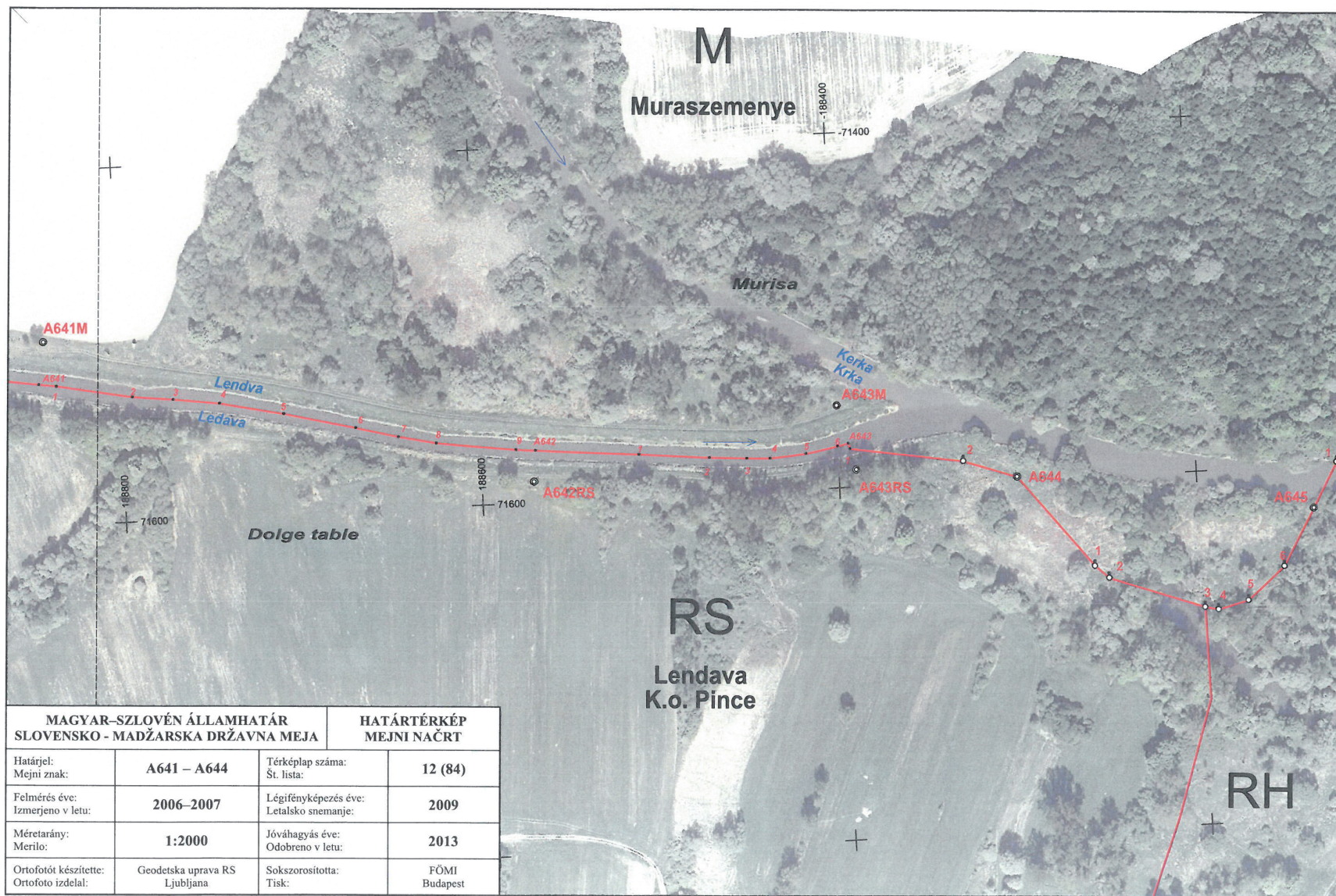
vefe

Tdd



Handwritten signature

Handwritten signature

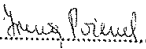


Vpfe

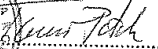
Pch

Dokumentacija o spremembi mejne črte slovensko-madžarske državne meje je pripravila Mešana slovensko-madžarska komisija za obnavljanje, označevanje in vzdrževanje državne meje, kot prilogo pogodbe o spremembi državne meje zaradi vodnogospodarske ureditve potoka Ledave.

Körmend, 30. maj 2013

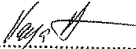

.....
Irena Požanel
a vegyes szakértői csoport
szlovén vezetője
vodja slovenskega dela
Mešane strokovne skupine



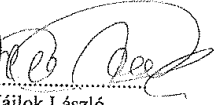

.....
Tomaž Petek
a Magyar-Szlovén Vegyesbizottság
szlovén küldöttségének elnöke
predsednik slovenske
delegacije slovensko-madžarske
Mešane komisije

A magyar-szlovén államhatár vonala változásának dokumentációját a Magyar-Szlovén Vegyesbizottság az Államhatár Felújítására, Megjelölésére és Karbantartására létrehozott készítette el a Lendva-patak vízgazdálkodási szabályozása következtében az államhatár megváltoztatásáról szóló szerződés mellékleteként.

Körmend, 2013. május hó 30.


.....
Varga Norbert
a vegyes szakértői csoport
magyar vezetője
vodja madžarskega dela
Mešane strokovne skupine




.....
Vájlak László
a Magyar-Szlovén Vegyesbizottság
magyar küldöttségének elnöke
predsednica madžarske delegacije
slovensko-madžarske
Mešane komisije

Mešana slovensko-madžarska komisija za obnavljanje, označevanje in vzdrževanje državne meje
Magyar–Szlovén Vegyesbizottság az Államhatár Felújítására, Megjelölésére és Karbantartására

DOKUMENTACIJA SPREMEMB MEJNE ČRTE SLOVENSKO–MADŽARKE DRŽAVNE MEJE

MEJNI ODSEK

A



A MAGYAR–SZLOVÉN ÁLLAMHATÁR VONALA VÁLTOZÁSAINAK DOKUMENTÁCIÓJA

A

HATÁRSZAKASZ

2013

Vsebina

- I. Úvod
- II. Opis sprememb mejne črte državne meje
- III. Pregledna skica zemljišč za zamenjavo v merilu 1 : 10 000
- IV. Seznam zemljišč za zamenjavo
- V. Podroben opis mejne črte spremenjenega odseka državne meje
- VI. Mejni načrti v merilu 1 : 2000

Tartalomjegyzék

- I. Bevezető
- II. Az államhatár vonala változásainak leírása
- III. A leválasztott államterületek 1:10 000 méretarányú áttekintő vázlata
- IV. A leválasztott államterületek jegyzéke
- V. A határvonal részletes leírása az államhatár megváltozott szakaszáról
- VI. Az 1:2000 méretarányú határtérképek

Podh

Orp

I.
UVOD

Tóth

I.
BEVEZETŐ

CS

Dokumentacija o spremembah na slovensko-madžarski državni meji opisuje spremembe črte državne meje, ki so nastale zaradi regulacije potoka Ledave.

Opis posameznih lokacij sprememb črte državne meje vsebuje II. del tega dokumenta z naslovom „*Opis sprememb mejne črte državne meje*”.

Pregledna skica zemljišč za zamenjavo (III. del tega dokumenta) v merilu 1 : 10 000 prikazuje staro in novo črto državne meje. Te spremembe v potoku Ledava določata sredinski črti prvotne in nove struge. Sečišča sredinskih črt obeh strug potoka določajo začetek in konec posameznih sprememb državne meje, torej zemljišča za zamenjavo in njihovo pripadnost. Vsa ta zemljišča so označena z arabskimi števkami.

Seznam zemljišč za zamenjavo (IV. del tega dokumenta) vsebuje položaj posameznih sprememb črte državne meje in površino posameznih zemljišč ter skupno površino.

Podroben opis spremenjenega odseka mejne črte državne meje (V. del tega dokumenta) vsebuje tekstovni opis in številčne podatke nove črte državne meje. V mejnih dokumentih slovensko-madžarske meje velja srednji cilindrični koordinatni sistem.

Mejni načrti v merilu 1 : 2000 (VI. del tega dokumenta) prikazujejo novo črto državne meje. Pri zaporedni številki mejnega načrta je v oklepaju navedena tudi številka prvotnega mejnega načrta.

Ta dokumentacija o spremembah predstavlja geodetsko-kartografsko osnovo za pogodbo o spremembi državne meje med Republiko Slovenijo in Madžarska in za medsebojno zamenjavo izbranih zemljišč ter predstavlja neolčljiv del pogodbe.

A magyar-szlovén államhatár vonala változásainak dokumentációja az államhatár vonalának azon változásait írja le, amelyek a Lendva-patak szabályozása következtében keletkeztek.

Az államhatár vonala változása egyes helyszíneinek leírását jelen okmány „*Az államhatár vonala változásainak leírása*” című II. része tartalmazza.

*A leválasztott államterületek 1:10 000 méretarányú áttekintő vázlat*a (jelen okmány III. része) ábrázolja az államhatár régi és új vonalát. A Lendva-patakon ezeket a változásokat az eredeti és az új meder középvonala határozza meg. A két patakmeder középvonalának metszéspontjai határozzák meg az államhatár egyes változásainak kezdetét és végét, az állam területéről leválasztott területeket és azok hovatartozását. Valamennyi leválasztott államterület jelölése arab számmal történt.

A leválasztott államterületek jegyzéke (jelen okmány IV. része) tartalmazza az államhatár vonala egyes változásai helyét, a leválasztott államterületek nagyságát és az összesített egyenlegét.

A határvonal részletes leírása az államhatár megváltozott szakaszáról (jelen okmány V. része) a tartalmazza az államhatár új vonalának szöveges és számszerű leírását. A magyar-szlovén államhatár határokmányaiban a Hengervetület Középső Rendszer koordinátarendszere a hatályos.

Az 1:2000 méretarányú határtérképek (jelen okmány VI. része) ábrázolják az államhatár új vonalát. A szövegmezőben feltüntetett sorszám után zárójelben az eredeti határtérkép száma is szerepel.

A változások jelen dokumentációja a Magyarország és a Szlovén Köztársaság közötti, az államhatár változásának és a leválasztott államterületek kölcsönös kicserélése tárgyában létrejövő szerződés földmérési-térképészeti alapként szolgál, és a szerződés elválaszthatatlan részét képezi.

II.

OPIS SPREMEMB
MEJNE ČRTE DRŽAVNE MEJE

7dch

II.

AZ ÁLLAMHATÁR VONALA
VÁLTOZÁSAINAK LEÍRÁSA

60d

**Sprememba št. 1 na mejni
črta državne meje**

Sprememba št. 1 mejne črte državne meje je na mejnem odseku A, v potoku Ledava, na območju madžarskih naselij Tornyiszentmiklós, Kerkaszentkirály in Muraszemenye oziroma slovenskega naselja Pince, med mejnima znakoma A 614 in A 643.3 Razlogi za spremembo državne meje so bila vodnogospodarska regulacijska dela na potoku Ledava, zaradi katerih se je spremenila struga potoka. Zaradi spremembe državne meje so bila na 41 lokacijah (pod zap. št. 1–41) določena zemljišča za zamenjavo. Z državnega ozemlja Madžarske je bilo izločenih 21 zemljišč, v skupnem obsegu 25 747 m², z državnega ozemlja Republike Slovenije pa 20 zemljišč, v skupnem obsegu 13 846 m².

**Sprememba št. 2 na mejni
črta državne meje**

Zaradi spremembe št. 1 mejne črte državne meje je nastala razlika v velikosti zemljišč za zamenjavo. Na podlagi vsote površin se je državno ozemlje Madžarska na omenjenih lokacijah zmanjšalo za skupaj 11 901 m².

Zmanjšanje zemljišča bo izravnano na območju madžarskega naselja Tornyiszentmiklós oziroma slovenskega naselja Pince, med mejnima znakoma A 612.1 in A 613.1.

Zaradi spremembe državne meje je bilo na tej lokaciji (pod zap. št. 42) z državnega ozemlja Slovenije izločeno zemljišče v velikosti 11 901 m².

**1. számú változás
az államhatár vonalában**

Az államhatár vonalának 1. számú változása az A határszakaszon, a Lendva-patakon, Tornyiszentmiklós, Kerkaszentkirály és Muraszemenye magyar település, illetve Pince szlovén települések térségében, az A 614 és az A 643.3 számú határjelek között található. Az államhatár változásának oka a Lendva-patakon végzett vízgazdálkodási szabályozási munka, amelynek következtében megváltozott a Lendva-patak medre. Az államhatár változásának következtében 41 helyszínen (1–41. sorszám alatt) került sor államterületek leválasztására. Magyarország államterületéből 21 db, összesen 25 747 m² nagyságú, a Szlovén Köztársaság államterületéből 20 db, összesen 13 846 m² nagyságú terület leválasztása történt meg.

**2. számú változás
az államhatár vonalában**

Az államhatár vonalának 1. számú változása következtében a leválasztott államterületekben területi különbség keletkezett. Az összesített egyenleg alapján az említett helyszíneken összesen 11 901 m² nagyságú területtel csökkent Magyarország államterülete.

A terület-csökkenést Tornyiszentmiklós magyar település, illetve Pince szlovén települések térségében, az A 612.1 és az A 613.1 számú határjelek között egyenlítik ki.

Az államhatár változásának következtében ezen a helyszínen (42. sorszám alatt), 11 901 m² nagyságú terület került leválasztásra a Szlovén Köztársaság államterületéből.

III.

PREGLEDNA SKICA
ZEMLJIŠĆ ZA ZAMENJAVO
V MERILU 1 : 10 000

Tdhl

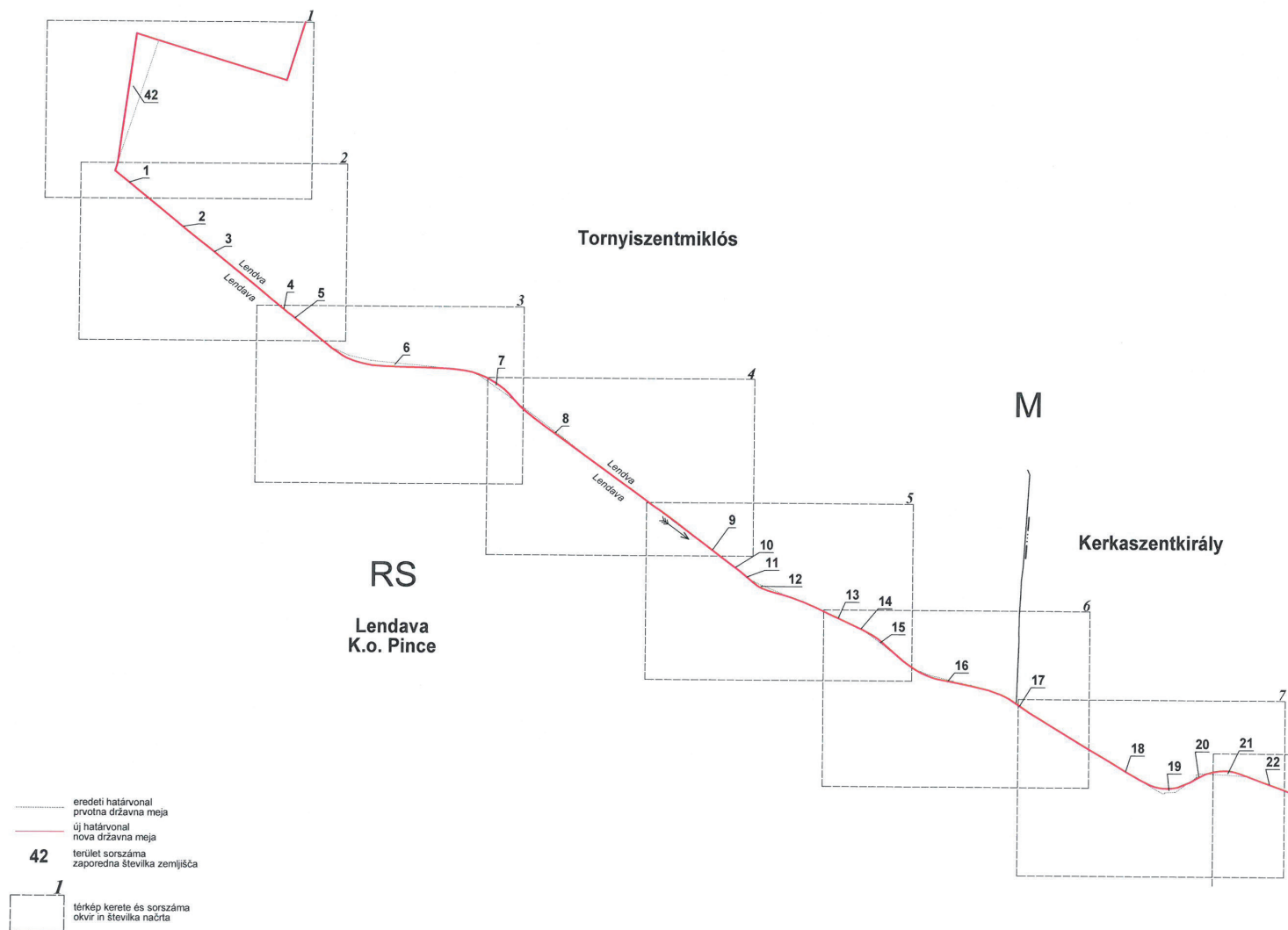
III.

A LEVÁLASZTOTT ÁLLAMTERÜLETEK
1:10 000 MÉRETARÁNYÚ
ÁTTEKINTŐ VÁZLATA

000

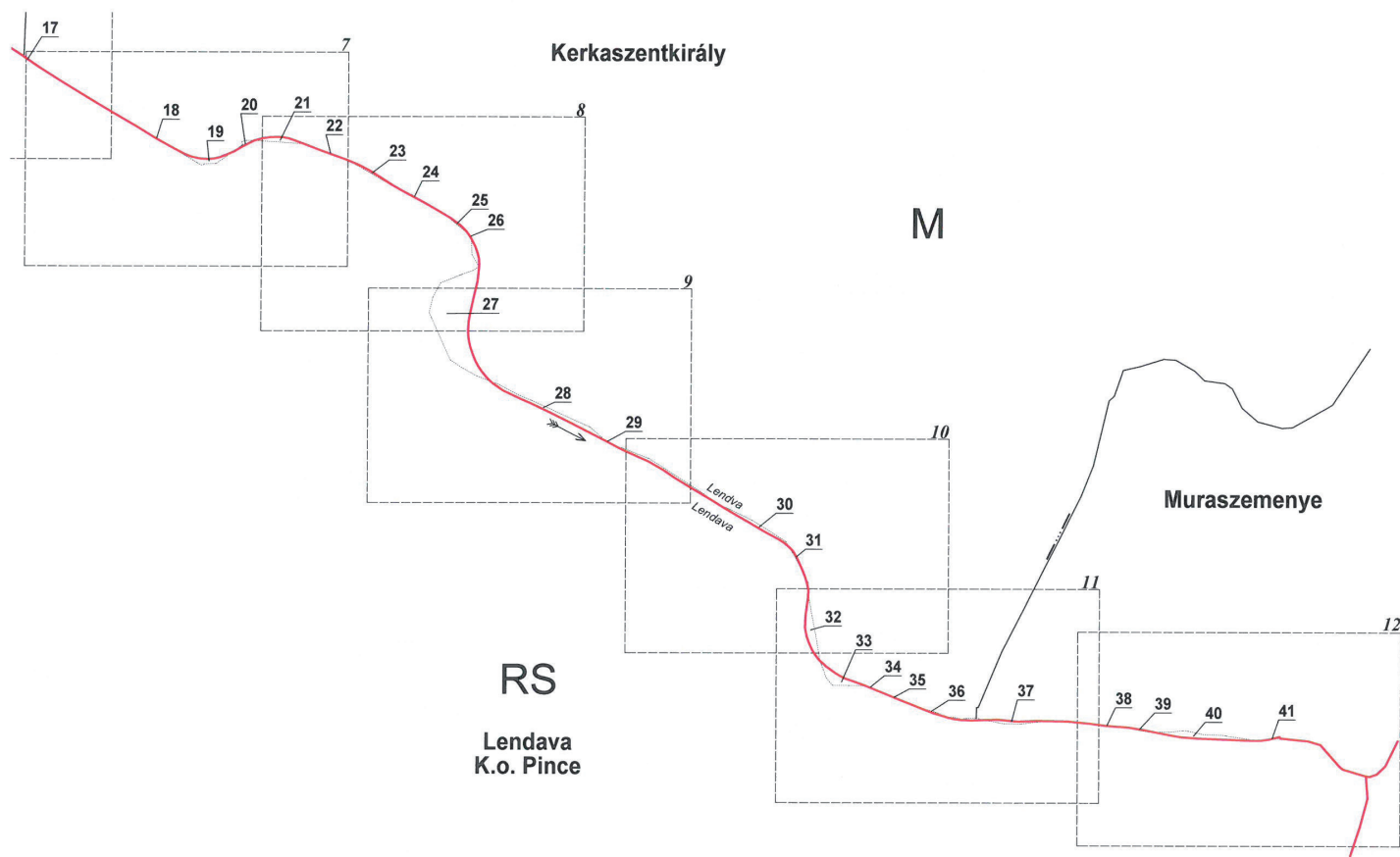
A leválasztott államterületek 1:10000 méretarányú áttekinthető vázlata

Pregledna skica zemljišč za zamenjavo v merilu 1:10000



cezo

7ell



Handwritten signature

Handwritten signature

IV.

A LEVÁLASZTOTT ÁLLAMTERÜLETEK JEGYZÉKE

UFC

IV.

SEZNAM ZEMLJIŠČ ZA ZAMENJAVO

Tdk

A leválasztott államterületek jegyzéke
Seznam zemljišč za zamenjavo

Szlovéniától Magyarországhoz kerülő területek Slovenska zemljišča za zamenjavo		Magyarországtól Szlovéniához kerülő területek Madžarska zemljišča za zamenjavo	
Terület sorszáma Zaporedna številka zemljišča	m ²	Terület sorszáma Zaporedna številka zemljišča	m ²
2	12	1	138
4	8	3	174
6	2 629	5	6
8	947	7	959
10	44	9	474
12	494	11	39
14	5	13	116
16	672	15	402
18	1	17	155
20	229	19	1 044
22	128	21	900
24	121	23	376
26	16	25	160
28	2 048	27	17 611
30	1 984	29	9
32	2 188	31	153
34	17	33	1 776
36	442	35	51
38	5	37	966
40	1 856	39	149
		41	89
42 (kiegyenlítő terület) 42 (kompenzacijsko zemljišče)	11 901		
Összesen: Skupaj:	25 747	Összesen: Skupaj:	25 747

009

Taly

V.

A HATÁRVONAL RÉSZLETES LEÍRÁSA AZ
ÁLLAMHATÁR MEGVÁLTOZOTT SZAKASZÁRÓL

V.

PODROBEN OPIS MEJNE ČRTE SPREMNJENEGA
ODSEKA DRŽAVNE MEJE

Udo

Tdk

PONT TOČKA		TÁVOLSÁG RAZDALJA					TÖRÉSSZÖG LÖMNI KÖT			Magasság Višina	KOORDINÁTÁK KOORDINÁTE		Határ- vonal száma St. mejn nádrta	A HATÁRVONAL HÜZÖDÁSÁNAK SZÖVEGES LEÍRÁSA, VÁZLATOK ÉS MEGJEGYZÉSEK OPIS POTEKA MEJNE ČRTE, SKICE IN OPOMBE		
Száma	Helye Položaj	M		határ- vonalon		RS	M	határvonalon mejna črta	RS		Y	X				
Stevilka	M határvonalon mejna črta RS							M	RS							
1	2	3	4	5	6	7	8	9	10	11	12	13	14	15		
A612	⊙							270°18'05"			193210.83	67991.50	1 (81)	A határvonal tört vonalban halad erdővel benőtt területen északnyugati, majd délnyugati irányban a szabályozott Lendva-patak partjáiig. Mejna črta poteka v lomljeni črti po gozdu proti severozahodu, nato proti jugozahodu do brega reguliranega potoka Ledava		
A612.1	⊙							179°59'35"			193399.42	67922.94				
A612.2	⊙			177.40				180°00'14"			193566.15	67862.35				
A613	⊙			65.28				80°45'24"			193627.50	67840.05				
A613.1	⊙			369.36				190°09'43"			193696.28	68202.95				
A614	• ⊙			23.02				110°54'15"			193704.49	68224.46				
A614.1	•			4.14	25.83			180°00'00"			193713.70	68248.59				
A614.2	•			45.70				179°28'35"			193701.40	68227.22				
A614.3	•			48.07				180°37'21"			193667.05	68257.37				
A614.4	•			47.69				179°19'14"			193631.27	68289.47				
A614.5	•			54.06				181°21'38"			193595.40	68320.89				
A615	⊙ •			59.33				179°36'56"			193555.59	68357.47				
A615.1	•		18.74	45.37				179°09'31"			193499.26	68383.25				
A615.2	•			46.00				179°56'47"			193511.64	68397.31				
				51.58				180°37'17"			193477.58	68427.29				
											193443.02	68457.65			2 (81)	A határvonal tört vonalban halad a szabályozott Lendva-patak medrében, délkeleti irányban. Mejna črta poteka v lomljeni črti po regulirani strugi potoka Ledava proti jugovzhodu.

PONT TOČKA		TÁVOLSÁG RAZDALJA					TÖRÉSSZÖG LOMNI KÖT		Magasság Višina	KOORDINÁTAK KOORDINATE		Határ- térkép száma Št. mejn. nábrta	A HATÁRVONAL HÜZÖDÁSÁNAK SZÖVEGES LEÍRÁSA, VÁZLATOK ÉS MEGJEGYZÉSEK OPIS POTEKA MEJNE ČRTE, SKICE IN OPOMBE	
Száma	Helye Položaj	M		határ- vonalon mejna črta		RS	M	RS		Y	X			
Številka	M határvonalon mejna črta RS						M	RS	M	mejna črta	RS			
1	2	3	4	5	6	7	8	9	10	11	12	13	14	15
A615.3	•			51.58				180°19'29"			193404.64	68492.11	2 (81)	A határvonal tört vonalban halad a szabályozott Lendva-patak medrében, délkeleti irányban. Mejna črta poteka v lomljeni črti po regulirani strugi potoka Ledava proti jugovzhodu.
				48.68										
A615.4	•							179°27'16"			193368.60	68524.84		
				50.95										
A615.5	•							180°25'11"			193330.56	68558.73		
				48.67										
A615.6	•							180°57'02"			193294.46	68591.37		
				29.17										
A615.7	•							178°40'54"			193273.15	68611.29		
				0.16										
A616	• ⊙				20.91			180°11'07"			193273.03	68611.40		
				52.35							193286.88	68627.06		
A616.1	•							176°57'23"			193234.09	68646.38		
				14.03										
A616.2	•							182°56'08"			193223.17	68655.19		
				50.22										
A616.3	•							180°27'49"			193185.74	68688.69		
				40.24										
A616.4	•							179°15'03"			193155.97	68715.77		
				54.28										
A616.5	•							176°50'44"			193115.35	68751.76		
				17.19										
A616.6	•							178°05'10"			193101.88	68762.44		
				20.41										
A616.7	•							174°30'06"			193085.47	68774.57		
				15.57							193062.93	68763.02		
A617	• ⊙		21.61					174°10'12"			193072.11	68782.58		
				18.72										

Handwritten mark

Handwritten mark

PONT TOČKA		TÁVOLSÁG RAZDALJA					TÖRÉSSZÖG LOMNI KÖT			Magasság Višina	KOORDINÁTÁK KOORDINÁTE		Határ- térkép száma St. mejn. nácrta	A HATÁRVONAL HÚZÓDÁSÁNAK SZÖVEGES LEÍRÁSA, VÁZLATOK ÉS MEGJEGYZÉSEK OPIS POTEKA MEJNE ČRTE, SKICE IN OPOMBE
Száma	Helye Položaj	M	↔	határ- vonaton mejna črta	↔	RS	M	↔	RS		Y	X		
Številka	M határvonalon mejna črta RS	↓				↓				határvonalon mejna črta	mejna črta			
1	2	3	4	5	6	7	8	9	10	11	12	13	14	15
A617.1	•			18.72				173°12'41"			193055.16	68790.54		
A617.2	•			21.41				177°17'15"			193034.84	68797.28		
A617.3	•			16.82				177°10'46"			193018.64	68801.82		
A617.4	•			15.94				176°09'18"			193003.10	68805.36		
A617.5	•			14.54				177°56'01"			192988.74	68807.63		
A617.6	•			28.08				177°40'14"			192960.87	68811.01		
A617.7	•			42.16				179°24'27"			192918.84	68814.38		
A617.8	•			44.69				180°48'07"			192874.27	68817.49		
A617.9	•			47.53				180°52'07"			192826.90	68821.46		
A617.10	•			46.02				182°54'56"			192781.10	68826.00		
A617.11	•			21.75				184°15'42"			192759.60	68829.24		
A618	• ⊙			19.09				181°11'58"			192740.99	68833.48		
A618.1	•			16.59	20.69			186°27'11"			192745.59	68853.65		
A618.2	•			22.59				186°03'38"			192724.90	68837.50		
				20.89							192703.74	68845.41		

3
(81)

A határvonal tört vonalban halad a szabályozott Lendva-patak medrében, délkeleti irányban.
Mejna črta poteka v lomljeni črti po regulirani strugi potoka Ledava proti jugovzhodu.

0000

704

PONT TOČKA		TÁVOLSÁG RAZDALJA					TÖRÉSSZÖG LOMNI KÖT		Magasság Višina	KOORDINÁTÁK KOORDINATE		Határ- térkép száma Št. mejn. náčrtja	A HATÁRVONAL HÚZÓDÁSÁNAK SZÖVEGES LEÍRÁSA, VÁZLATOK ÉS MEGJEGYZÉSEK OPIS POTEKA MEJNE ČRTE, SKICE IN OPOMBE	
Száma	Helye Položaj	M		határ- vonalon		RS	M	RS		Y	X			
Številka	M határvonalon mejna črta RS	↓	↔	↔	↔	↓	M	RS	M	mejna črta	RS			
1	2	3	4	5	6	7	8	9	10	11	12	13	14	15
A618.3	•			20.89				186°12'07"			192685.05	68854.75	3 (81)	A határvonalon tört vonalban halad a szabályozott Lendva-patak medrében, délkeleti irányban. Mejna črta poteka v lomljeni črti po regulirani strugi potoka Ledava proti jugovzhodu.
				19.89				183°34'01"			192668.32	68865.51		
A618.4	•			21.71				184°03'44"			192650.83	68878.37		
				19.08				185°56'51"			192636.30	68890.73		
A618.5	•			18.61				183°54'17"			192623.45	68904.19		
A618.6	•			18.14				180°29'51"			192611.84	68918.14		
A618.7	•			27.96				174°48'33"			192594.15	68939.78		
A618.8	•			15.26				179°59'28"			192568.02	68935.53		
A618.9	•		21.63					179°59'28"			192583.46	68950.68		
A619	•			2.74				176°06'35"			192581.54	68952.63		
A619.1	•			32.47				177°53'28"			192557.28	68974.21		
A619.2	•			41.12				178°52'32"			192525.56	69000.38		
A619.3	•			46.81				180°50'14"			192488.88	69029.46		
A619.4	•			51.72				179°33'22"			192448.83	69062.18		
A619.5	•			48.99				179°53'15"			192410.65	69092.88		
A620	•			57.07	23.16						192425.17	69110.93		

cepo

7/1

PONT TOČKA		TÁVOLSÁG RAZDALJA					TÖRESSZÖG LOMNI KÖT		Magasság Višina	KOORDINÁTÁK KOORDINÁTE		Határ- térkép száma	A HATÁRVONAL HÜZŐDÁSÁNAK SZÖVEGES LEÍRÁSA, VÁZLATOK ÉS MEGJEGYZÉSEK OPIS POTEKA MEJNE ČRTE, SKICE IN OPOMBE
Száma	Helye Položaj	M		határ- vonaton		RS	M	RS		Y	X		
Številka	M határvonalon mejna črta RS	↓	↔	mejna črta	↔	↓	M	RS	határvonalon	mejna črta	RS		
1	2	3	4	5	6	7	8	9	10	11	12	13	14
A620.1	•			57.07				180°27'11"			192366.11	69128.55	4 (81- 82)
				44.69				179°21'31"			192331.45	69156.76	
A620.2	•			35.43				180°01'29"			192303.72	69178.82	
				21.07				180°37'44"			192287.24	69191.94	
A620.4	•			42.30				180°26'49"			192254.44	69218.65	
				27.65				177°23'48"			192233.13	69236.28	
A620.6	•			30.48				181°51'40"			192208.79	69254.62	
				49.73				182°58'57"			192170.07	69285.82	
A620.8	•			14.63				178°42'06"			192159.17	69295.59	
				45.04				178°58'34"			192124.94	69324.86	
A620.10	•			35.83				180°54'13"			192097.30	69347.66	
				42.85				180°38'03"			192050.31	69358.95	
A621	⊙		21.88					180°38'03"			192064.68	69375.45	
	•			39.25				178°56'08"			192035.09	69401.22	
A621.1	•			52.58				183°01'45"			191994.80	69435.02	
				47.33									

UPO

RM

PONT TOČKA		TÁVOLSÁG RAZDALJA					TÖRÉSSZÖG LOMNI KÖT			Magasság Višina	KOORDINÁTÁK KOORDINATE		Határ- térkép száma	A HATÁRVONALON HÚZÓDÁSÁNAK SZÖVEGES LEÍRÁSA, VÁZLATOK ÉS MEGJEGYZÉSEK OPIS POTEKA MEJNE ČRTE, SKICE IN OPOMBE
Száma	Helye Pozíció M határvonalon mejna črta RS	M	↔	↔	↔	↔	M	↔	RS		Y	X		
1	2	3	4	5	6	7	8	9	10	11	12	13	14	15
A621.3	•			47.33				177°41'60"			191960.20	69467.31		<p>A határvonal tört vonalban halad a szabályozott Lendva-patak medrében, délkeleti irányban.</p> <p>Mejna črta poteka v lomljeni črti po regulirani strugi potoka Ledava proti jugovzhodu.</p>
				18.37				170°00'43"			191946.28	69479.29		
A621.4	•													
				12.28				173°05'21"			191935.73	69485.57		
A621.5	•													
				16.64				176°41'54"			191920.50	69492.29		
A621.6	•													
				15.96				177°44'08"			191905.55	69497.89		
A621.7	•													
				29.56				182°07'23"			191877.48	69507.15		
A621.8	•													
				27.06				182°31'18"			191852.12	69516.57		
A621.9	•													
				27.94				183°15'20"			191826.38	69527.44		
A621.10	•													
				42.32				181°56'50"			191788.39	69546.10		
A622	•				19.78						191797.11	69563.85		
	⊙			48.95				179°50'09"			191745.21	69569.16		
A622.1	•													
				46.95				180°08'55"			191703.73	69591.16		
A622.2	•													
				49.79				182°20'35"			191659.81	69614.60		
A622.3	•													
				32.91				187°22'29"			191631.44	69631.27		
A622.4	•													
				19.22				185°19'25"			191616.25	69643.05		
A622.5	•													
				21.26										

Handwritten mark

Handwritten mark

PONT TOČKA		TÁVOLSÁG RAZDALJA					TÖRÉSSZÖG LOMNI KÖT		Magasság Višina	KOORDINÁTÁK KOORDINATE		Határ- térkép száma Št. mejn. načrta	A HATÁRVONAL HÚZÓDÁSÁNAK SZÖVEGES LEÍRÁSA, VÁZLATOK ÉS MEGJEGYZÉSEK OPIS POTEKA MEJNE ČRTE, SKICE IN OPOMBE	
Szám Številka	Helye Položaj	M ↓	↔	határ- vonalon ↔ mejna črta	RS ↓	M	RS	Y		X				
	M							M						
	határvonalon mejna črta M ↔ RS							határvonalon mejna črta RS						
1	2	3	4	5	6	7	8	9	10	11	12	13	14	15
A622.6	•			21.26				181°22'25"			191600.73	69657.59	6 (82) A határvonal tört vonalban halad a szabályozott Lendva-patak medrében, délkeleti irányban. Mejna črta poteka v lomljeni črti po regulirani strugi potoka Ledava proti jugovzhodu.	
A623	⊙ •		21.81	43.06				178°47'28"			191554.73	69672.22		
A623.1	•			31.92				175°47'38"			191570.02	69687.78		
A623.2	•			19.21				178°23'24"			191546.79	69709.67		
A623.3	•			19.22				174°32'21"			191531.87	69721.78		
A623.4	•			19.75				174°32'21"			191516.62	69733.47		
A623.5	•			19.25				175°55'32"			191499.88	69743.94		
A623.6	•			23.58				174°26'58"			191482.87	69752.96		
A623.7	•			20.35				173°37'10"			191461.07	69761.95		
A623.8	•			36.71				177°27'22"			191441.51	69767.56		
A623.9	•			45.25				180°55'50"			191405.81	69776.11		
A623.10	•			53.82				181°55'50"			191361.99	69787.36		
A624	• ⊙			28.10				185°58'07"			191310.33	69802.50		
A624.1	•			1.98	20.43			179°59'47"			191284.33	69813.16		
				16.61				184°42'18"			191292.08	69832.06		
											191282.50	69813.91		

CCP

7/16

PONT TOČKA		TÁVOLSÁG RAZDALJA					TÖRÉSSZÖG LOMNI KÖT		Magasság Višina	KOORDINÁTÁK KOORDINATE		Határ- térkép száma St. mejn. nábrta	A HATÁRVONAL HÚZÓDÁSÁNAK SZÖVEGES LEÍRÁSA, VÁZLATOK ÉS MEGJEGYZÉSEK OPIS POTEKA MEJNE ČRTE, SKICE IN OPOMBE		
Száma	Helye Pozíciójai M határvonalon mejna črta RS	M ↓	↔	határ- vonalon mejna črta	↔	RS ↓	M	határvonalon mejna črta M → RS		RS	Y			X	
1	2	3	4	5	6	7	8	9	10	11	12	13	14	15	
A624.2	•			16.61				184°52'56"			191267.70	69821.45	6 (82)	A határvonal tört vonalban halad a szabályozott Lendva-patak medrében, délkeleti irányban. Mejna črta poteka v lomljeni črti po regulirani strugi potoka Ledava proti jugovzhodu.	
				15.94											
A624.3	•							184°37'05"			191254.16	69829.87			
				21.83											
A624.4	•							180°57'06"			191236.62	69842.86			
				46.93											
A624.5	•							177°11'11"			191199.36	69871.39			
				58.26											
A624.6	•							179°50'13"			191151.42	69904.51			
				51.02											
A624.7	•							179°42'50"			191109.37	69933.39			
				46.42											
A625	⊙ •		21.34					179°59'27"			191058.98	69941.82	7 (82- 83)		
				2.40							191070.97	69959.47			
A625.1	•							179°34'44"			191068.99	69960.82			
				59.63											
A625.2	•							179°30'10"			191019.41	69993.96			
				49.70											
A625.3	•							181°24'50"			190977.85	70021.22			
				51.41											
A625.4	•							177°36'21"			190935.57	70050.47			
				48.52											
A625.5	•							178°19'05"			190894.54	70076.39			
				25.54											
A625.6	•							173°17'04"			190872.56	70089.39			
				17.68											
A625.7	•							171°46'51"			190856.39	70096.55			
				13.98											

U98

Falk

PONT TOČKA		TÁVOLSÁG RAZDALJA					TÖRÉSSZÖG LOMNI KÖT		Magasság Višina	KOORDINÁTÁK KOORDINATE		Határ- térkép száma St. mejn. nátrja	A HATÁRVONAL HÜZŐDÁSÁNAK SZÖVEGES LEÍRÁSA, VÁZLATOK ÉS MEGJEGYZÉSEK OPIS POTEKA MEJNE ČRTE, SKICE IN OPOMBE	
Szám Številka	Helye Položaj M határvonalon mejna črta RS	M ↓	↔	határ- vonalon mejna črta ↔	RS ↓	M	határvonalon mejna črta M → RS	RS		Y	X			
										M				
										határvonalon mejna črta	mejna črta			
1	2	3	4	5	6	7	8	9	10	11	12	13	14	15
A625.8	•			13.98				174°51'04"			190842.93	70100.32	7 (82- 83)	A határvonal tört vonalban halad a szabályozott Lendva-patak medrében, délkeleti irányban. Mejna črta poteka v lomljeni črti po regulirani strugi potoka Ledava proti jugovzhodu.
A626	•			9.07				174°43'44"			190834.01	70101.98		
A626.1	•			16.39	14.90			173°08'30"			190835.86	70116.76		
A626.2	•			15.95				171°20'21"			190817.69	70103.47		
A626.2	•			12.36				171°05'48"			190801.75	70103.03		
A626.3	•			17.03				178°55'22"			190789.59	70100.82		
A626.4	•			17.32				173°11'10"			190773.51	70095.23		
A626.5	•			28.54				183°24'01"			190757.26	70089.23		
A626.6	•			15.85				180°00'05"			190731.85	70076.24		
A627	•		21.79	8.96				191°07'15"			190726.08	70049.92		
A627.1	•			20.20				188°01'28"			190717.33	70069.88		
A627.2	•			18.54				185°54'37"			190709.12	70066.28		
A627.3	•			14.86				182°53'53"			190689.41	70061.90		
A627.4	•			13.94				189°35'23"			190670.93	70060.44		
A627.5	•			13.87							190656.07	70060.80		
											190642.17	70061.84		

100

701

PONT TOČKA		TÁVOLSÁG RAZDALJA					TÖRÉSSZÖG LOMNI KÖT		Magasság Višina	KOORDINÁTÁK KOORDINATE		Határ- térkép száma St. mejn. načna	A HATÁRVONAL HÚZÓDÁSÁNAK SZÖVEGES LEÍRÁSA, VÁZLATOK ÉS MEGJEGYZÉSEK OPIS POTEKA MEJNE ČRTE, SKICE IN OPOMBE	
Száma	Helye Pozíciójai M határvonalon mejna črta RS	M ↓	↔	határ- vonaton mejna črta	↔	RS ↓	M	határvonalon mejna črta M → RS		RS	Y			X
1	2	3	4	5	6	7	8	9	10	11	12	13	14	15
A627.6	•			13.87				186°28'48"			190628.70	70065.16	<p>A határvonal tört vonalban halad a szabályozott Lendva-patak medrében északkeleti, majd keleti irányban.</p> <p>Mejna črta poteka v lomljeni črti po regulirani strugi potoka Ledava proti severovzhodu, nato proti vzhodu.</p>	
A627.7	•			13.41				183°29'21"			190616.12	70069.83		
A628	• ⊙			25.44				179°47'56"			190592.86	70080.11		
A628.1	•			44.78	17.58			179°02'09"			190551.84	70098.07		
A628.2	•			60.33				183°00'48"			190496.18	70121.33		
A628.3	•			30.90				184°42'56"			190468.33	70134.73		
A628.4	•			26.23				183°46'07"			190445.71	70148.01		
A628.5	•			29.12				181°52'41"			190421.62	70164.36		
A628.6	•			35.15				177°17'24"			190393.20	70185.05		
A628.7	•			24.22				178°26'38"			190372.97	70198.37		
A628.8	•			28.58				179°47'45"			190348.67	70213.43		
A628.9	•			34.44				180°40'38"			190319.33	70231.47		
A628.10	•			36.98				181°58'55"			190288.06	70251.21		
A629	⊙ •		17.17	32.24				185°10'59"			190251.74	70255.16		
				29.24							190261.40	70269.35		

Handwritten mark

Handwritten mark

PONT TOČKA	TÁVOLSÁG RAZDALJA				TÖRÉSSZÖG LOMNI KÖT		KOORDINÁTÁK KOORDINÁTE		Magasság Višina	Határ- térkép száma St. mejn. načrta	A HATÁRVONAL HÚZÓDÁSÁNAK SZÓVEGES LEÍRÁSA, VÁZLATOK ÉS MEGJEGYZÉSEK			
	Száma Številka	Hejve Položaji M határvonalon mejna črta RS	M ↕	↔	határ- vonalon ↔ mejna črta	↔	RS ↕	M				RS	Y	X
1	2	3	4	5	6	7	8	9	10	11	12	13	14	15
A629.1	•			29.24				188°19'51"			190238.82	70287.92	8 (83) A határvonal tört vonalban halad a szabályozott Lendva-patak medrében déli irányban. Majna črta poteka v lomljeni črti po regulirani strugi potoka Ledava proti jugu.	
A629.2	•			16.47				190°56'21"			190227.75	70300.12		
A629.3	•			10.03				179°59'24"			190222.54	70308.68		
A629.4	•			12.38				186°58'55"			190216.10	70319.26		
A629.5	•			2.05				180°05'33"			190215.25	70321.14		
A629.6	•			18.53				188°30'26"			190207.65	70338.03		
A629.7	•			15.37				185°03'00"			190203.48	70352.82		
A629.8	•			15.90				191°58'47"			190200.53	70368.44		
A629.9	•			14.60				184°24'02"			190200.87	70383.04		
A630	• ⊙			13.82				184°31'00"			190202.24	70396.79		
A630.1	•			21.89	16.00			185°16'41"			190217.98	70393.95		
A630.2	•			34.33				179°37'01"			190215.29	70451.41		
A631	• ⊙			42.01				177°48'54"			190197.00	70498.68		
A631.1	•			20.01				174°03'41"			190226.24	70491.97		
A631.1	•			19.88				174°03'41"			190230.72	70511.48		

0000

700

PONT TOČKA		TÁVOLSÁG RAZDALJA					TÖRÉSSZÖG LOMNI KOT			Magasság Višina	KOORDINÁTÁK KOORDINATE		Határ- térkép száma	A HATÁRVONAL HÚZÓDÁSÁNAK SZÖVEGES LEÍRÁSA, VÁZLATOK ÉS MEGJEGYZÉSEK OPIS POTEKA MEJNE ČRTE, SKICE IN OPOMBE
Száma Številka	Helye Položaj M határvonalon mejna črta RS	M ↓	↔	határ- vonalon mejna črta	↔	RS ↓	M	határvonalon mejna črta M → RS	RS		Y	X		
1	2	3	4	5	6	7	8	9	10	11	12	13	14	15
A631.2	•			19.88				174°31'41"			190233.14	70531.21	9 (83)	A határvonal tört vonalban halad a szabályozott Lendva-patak medrében déli irányban. Majna črta poteka v lomljeni črti po regulirani strugi potoka Ledava proti jugu.
				14.29				172°06'01"			190233.51	70545.49		
A631.3	•			16.52				175°37'38"			190231.68	70561.91		
A631.4	•			11.02				174°21'59"			190229.62	70572.73		
A631.5	•			20.29				177°50'58"			190223.90	70592.20		
A631.6	•			12.28				173°49'32"			190219.99	70603.85		
A631.7	•			13.70				173°16'35"			190214.26	70616.29		
A631.8	•			18.46				173°27'50"			190204.63	70632.04		
A632	• ⊙			19.46	15.62			172°37'47"			190217.44	70640.98		
A632.1	•			17.59				172°53'42"			190192.66	70647.38		
A632.2	•			27.95				170°55'34"			190180.15	70659.75		
A632.3	•			44.51				178°31'03"			190157.99	70676.78		
A632.4	•			28.20				181°07'40"			190118.86	70698.00		
A632.5	•			48.29				181°24'07"			190093.74	70710.80		
A632.6	•			49.92							190051.14	70733.56		

000

Ted

PONT TOČKA		TÁVOLSÁG RAZDALJA					TÖRÉSSZÖG LOMNI KÖT			Magasság Višina	KOORDINÁTÁK KOORDINÁTE		Határ- térkép száma	A HATÁRVONAL HÚZÓDÁSÁNAK SZÖVEGES LEÍRÁSA, VÁZLATOK ÉS MEGJEGYZÉSEK OPIS POTEKA MEJNE ČRTE, SKICE IN OPOMBE		
Száma	Helye Pozíció M	M		határ- vonalon mejna črta		RS	M	határvonalon mejna črta	RS		Y	X			St. mejn nábrta	
Številka	határvonalon mejna črta RS						M	M → RS	RS	határvonalon	mejna črta					
1	2	3	4	5	6	7	8	9	10	11	12	13	14	15		
A632.7	•			49.92				180°19'39"			190007.70	70758.16	9 (83)			
				51.03												
A632.8	•							180°22'25"			189963.44	70783.56				
				50.82							189911.12	70794.99				
A633	⊙ •		16.46					180°28'31"			189919.52	70809.15				
				39.01												
A633.1	•							176°01'56"			189885.98	70829.06				
				36.99												
A633.2	•							181°12'08"			189852.95	70845.70				
				26.78												
A633.3	•							184°37'09"			189829.29	70858.24				
				39.12												
A634	• ⊙				18.71			179°59'29"			189796.31	70879.29	10 (83- 84)	A határvonal tört vonalban halad a szabályozott Lendva-patak medrében, délkeleti irányban. Mejna črta poteka v lomljeni črti po regulirani strugi potoka Ledava proti jugovzhodu.		
				2.23							189806.38	70895.06				
A634.1	•							184°45'37"			189794.43	70880.49				
				33.63												
A634.2	•							176°47'47"			189767.68	70900.87				
				50.22												
A634.3	•							179°30'09"			189726.10	70929.03				
				51.79												
A634.4	•							181°50'18"			189682.96	70957.69				
				27.74							189648.70	70956.56				
A635	⊙ •		20.80					178°40'36"			189660.36	70973.78				
				26.27												
A635.1	•							179°04'35"			189638.62	70988.51				
				50.81												
A635.2	•							181°23'01"			189596.10	71016.33				
				35.76												

Handwritten mark

Handwritten mark

PONT TOČKA		TÁVOLSÁG RAZDALJA					TÖRÉSSZÖG LOMNI KOT			Magasság Višina	KOORDINÁTÁK KOORDINATE		Határ- térkép száma	A HATÁRVONAL HÚZÓDÁSÁNAK SZÓVEGES LEÍRÁSA, VÁZLATOK ÉS MEGJEGYZÉSEK
Száma Številka	Helye Položaji M határvonalon mejna črta RS	M	↔	határ- vonalon mejna črta	↔	RS	M	határvonalon mejna črta	RS		Y	X		
1	2	3	4	5	6	7	8	9	10	11	12	13	14	15
A635.3	•			35.76				176°22'40"			189566.65	71036.63		<p>A határvonal tört vonalban halad a szabályozott Lendva-patak medrében, délkeleti irányban.</p> <p>Mejna črta poteka v lomljeni črti po regulirani strugi potoka Ledava proti jugovzhodu.</p>
A635.4	•			37.21				185°07'58"			189534.74	71055.77		
A635.5	•			14.76				186°44'23"			189522.81	71064.46		
A635.6	•			15.90				189°35'19"			189511.15	71075.27		
A636	• ⊙			13.23				188°41'27"			189503.08	71085.75		
A636.1	•			14.27	18.54			187°29'28"			189519.31	71094.71	10 (83-84)	
A636.2	•			30.19				182°44'50"			189496.18	71098.25		
A636.3	•			21.84				182°44'50"			189485.17	71126.36		
A636.4	•			15.16				185°40'40"			189478.18	71147.05		
A636.5	•			15.52				184°39'37"			189474.78	71161.82		
A636.6	•			15.52				192°00'24"			189472.53	71177.18		
A636.7	•			16.50				186°39'30"			189473.60	71193.65		
A637	• ⊙			41.98				180°00'14"			189465.41	71237.82		
A637.1	•			15.99				189481.14			189481.14	71234.95	11 (84)	
A637.2	•			5.55				174°35'57"			189482.14	71240.41		
A637.3	•			25.00				167°17'47"			189484.29	71265.32		
A637.4	•			17.90										

Handwritten mark

Handwritten mark

PONT TÖCKE	TÁVOLSÁG RAZDALJA						TÖRÉSSZÖG LOMNI KÖT			Magasság Višina	KOORDINÁTÁK KOORDINÁTE		Hatsz. térkép száma St. mejn. nátrisa	A HATÁRVONAL HÚZÓDÁSÁNAK SZÖVEGES LEÍRÁSA, VÁZLATOK ÉS MEGJEGYZÉSEK OPIS POTEKA MEJNE ČRTE, SKICE IN OPOMBE	
	Szám Številka	Helye Položaji		M ↕	↔	határ- vonalon mejna črta	↔	RS ↕	M		RS	Y			X
		M határvonalon mejna črta	RS mejna črta									M határvonalon mejna črta			RS mejna črta
1	2	3	4	5	6	7	8	9	10	11	12	13	14	15	
A637.3	•			17.90				170°44'58"			189481.88	71283.06		<p>A határvonal tört vonalban halad a szabályozott Lendva-patak medrében déli irányban.</p> <p>Mejna črta poteka v lomljeni črti po regulirani strugi potoka Ledava proti jugu.</p>	
A637.4	•			17.96				175°18'59"			189476.63	71300.23			
A637.5	•			17.68				173°39'38"			189470.09	71316.66			
A637.6	•			12.02				173°32'57"			189464.45	71327.27			
A637.7	•			17.58				170°08'55"			189454.49	71341.77			
A638	• ⊙			19.04				179°59'25"			189441.19	71355.39			
A638.1	•			1.96	18.90			174°06'13"			189454.71	71368.60			
A638.2	•			26.02				174°07'13"			189439.82	71356.79			
A638.3	•			12.93				174°07'13"			189419.82	71373.44			
A638.4	•			16.11				175°16'11"			189409.08	71380.65			
A638.5	•			21.17				173°08'45"			189395.01	71388.50			
A638.6	•			22.96				179°45'00"			189375.42	71396.53			
A638.7	•			48.98				183°04'41"			189354.14	71405.15			
A639	• ⊙		18.45	32.92				180°13'38"			189309.79	71425.95			
				10.79				180°00'03"			189271.33	71423.79			
											189280.04	71440.05			

1006

768

PONT TOČKA		TÁVOLSÁG RAZDALJA					TÖRÉSSZÖG LOMNI KÖT			Magasság Višina	KOORDINÁTÁK KOORDINATE		Hatr. térkép száma Št. mejn. nabira	A HATÁRVONAL HÜZŐDÁSÁNAK SZÓVEGES LEÍRÁSA, VÁZLATOK ÉS MEGJEGYZÉSEK OPIS POTEKA MEJNE ČRTE, SKICE IN OPOMBE
Szám Številka	Helye Položaj	M ↓	↔	határ- vonalon ↔ mejna črta	RS ↓	M	RS	határvonalon mejna črta M ↔ RS	Y		X			
	M								M					
	határvonalon mejna črta RS								határvonalon mejna črta					
1	2	3	4	5	6	7	8	9	10	11	12	13	14	15
A639.1	•			10.79				179°11'48"			189270.29	71444.67		
				49.23				180°06'32"			189225.51	71465.13		
A639.2	•			34.74				174°51'39"			189193.94	71479.63		
				35.23				176°42'00"			189160.74	71491.41		
A639.3	•			13.05				174°51'18"			189148.21	71495.05		
A639.4	•			15.86				174°26'12"			189132.65	71498.10		
				5.19				180°00'03"			189127.48	71498.60		
A640	• ⊙			20.79	19.51			175°23'23"			189129.36	71518.02		
A640.1	•			34.13				181°04'43"			189106.79	71500.60		
A640.2	•			30.02				186°28'10"			189072.67	71501.14		
A640.3	•			44.48				172°23'25"			188998.66	71508.72		
A640.4	•			42.04				182°35'23"			188956.63	71509.34		
A640.5	•			30.06				180°49'32"			188926.63	71511.14		
A640.6	•			43.75				184°13'28"			188883.00	71514.39		
A640.7	•			37.91										

11
(84)

A határvonal tört vonalban halad a szabályozott Lendva-patak medrében, délkeleti irányban.
Mejna črta poteka v lomljeni črti po regulirani strugi potoka Ledava proti jugovzhodu.

100

704

PONT TOČKA		TÁVOLSÁG RAZDALJA					TÖRÉSSZÖG LOMNI KÖT			Magasság Višina	KOORDINÁTÁK KOORDINATE		Határ- térkép száma	A HATÁRVONALON HÚZÓDÁSÁNAK SZÖVEGES LEÍRÁSA, VÁZLATOK ÉS MEGJEGYZÉSEK OPIS POTEKA MEJNE ČRTE, SKICE IN OPOMBE
Száma	Helye Pozíciójai M határvonalon mejna črta RS	M ↓	↔	határ- vonalon mejna črta ↔	RS ↓	M	határvonalon mejna črta M ↔ RS	RS	Y		X	St. mejni nártia		
1	2	3	4	5	6	7	8	9	10	11	12	13	14	15
A641	⊙		23.95	37.91				180°00'08"			188841.97	71496.29	12 (84)	A határvonalon tört vonalban halad a szabályozott Lendva-patak medrében, délkeleti irányban. Mejna črta poteka v lomljeni črti po regulirani strugi potoka Ledava proti jugovzhodu.
	•			9.89				182°13'05"			188845.50	71519.98		
A641.1	•			43.12				175°37'55"			188835.73	71521.44		
	•			22.92				181°08'42"			188793.36	71529.45		
A641.2	•			26.04				184°46'28"			188770.58	71531.98		
	•			36.33				181°30'44"			188744.76	71535.37		
A641.3	•			41.31				181°05'39"			188709.25	71543.08		
	•			24.44				177°32'52"			188669.13	71552.91		
A641.4	•			21.49				175°08'17"			188645.51	71559.18		
	•			44.59				177°25'11"			188624.53	71563.80		
A641.5	•			10.89				180°00'10"			188580.32	71569.66		
	•			58.02	17.67			180°32'54"			188569.47	71570.60		
A641.6	⊙			39.29				178°22'49"			188571.00	71588.20		
	•			21.04				178°46'08"			188511.67	71575.63		
A641.7	•			13.06							188472.56	71579.41		
	•										188451.57	71580.84		

ccp

7/11

PONT TOČKA		TÁVOLSÁG RAZDALJA					TÖRÉSSZÖG LOMNI KÖT			Magasság Višina	KOORDINÁTÁK KOORDINATE		Határ- térkép száma	A HATÁRVONAL HÚZÓDÁSÁNAK SZÖVEGES LEÍRÁSA, VÁZLATOK ÉS MEGJEGYZÉSEK OPIS POTEKA MEJNE ČRTE, SKICE IN OPOMBE
Száma	Helye Položaj	M		határ- vonalon		RS	M	határvonalon mejna črta	RS		Y	X		
Stevilka	M határvonalon mejna črta RS	↓	↔	↔	↔	↓	M	M → RS	RS	határvonalon	mejna črta			
1	2	3	4	5	6	7	8	9	10	11	12	13	14	15
A642.4	•			13.06				172°38'25"			188438.52	71581.44		<p>A határvonal tört vonalban halad a szabályozott Lendva-patak medrében, délkeleti irányban.</p> <p>Mejna črta poteka v lomljeni črti po regulirani strugi potoka Ledava proti jugovzhodu.</p>
				20.39				174°06'19"			188418.20	71579.78		
A642.5	•			18.49				177°57'32"			188400.02	71576.38		
A642.6	•			6.13				268°20'07"			188399.65	71553.44		
A643	⊙		22.32					180°00'00"			188394.05	71575.04		
	•			3.26	15.65			113°15'02"			188390.13	71590.19		
A643.1	•			63.96				190°12'03"			188393.24	71578.20	12 (84)	
A643.2	⊙			31.51				212°30'50"			188330.06	71588.16		
A644	⊙			66.57				170°55'11"			188300.30	71598.50		
A644.1	⊙			10.61				157°01'14"			188259.02	71650.72		
A644.2	⊙										188251.21	71657.90		

ucf

266

“POGODBA**med Madžarsko in Republiko Slovenijo o prilagoditvi črte državne meje zaradi vodnogospodarske ureditve potoka Ledava**

Madžarska in Republika Slovenija (v nadaljevanju: pogodbenici) sta se v želji, da prilagodita potek mejne črte med mejnima znakoma A613 in A643.2 zaradi vodnogospodarske ureditve potoka Ledava, sporazumeli o naslednjem:

1. člen

- (1) Potek črte državne meje med Madžarsko in Republiko Slovenijo se na območju reguliranega potoka Ledava, na odseku med mejnima znakoma A613 in A643.2 prilagodi tako, da bo državna meja potekala po sredini nove struge reguliranega potoka Ledava.
- (2) Prilagoditev poteka mejne črte iz prvega odstavka tega člena je prikazana v dokumentu “Dokumentacija sprememb mejne črte madžarsko – slovenske državne meje – 2013”, ki je priloga te pogodbe.

2. člen

- (1) Zaradi prilagoditve poteka črte državne meje iz prvega odstavka 1. člena se del državnega ozemlja Madžarske površine 25.747 m² priključi državnemu ozemlju Republike Slovenije.
- (2) Nepremičnine na ozemlju, omenjenem v prvem odstavku tega člena, postanejo last Republike Slovenije.
- (3) Zaradi prilagoditve poteka črte državne meje iz prvega odstavka 1. člena se del državnega ozemlja Republike Slovenije površine 25.747 m² priključi državnemu ozemlju Madžarske.
- (4) Nepremičnine na ozemlju, omenjenem v tretjem odstavku tega člena, postanejo last Madžarske.
- (5) Območji, ki sta določeni v prvem in tretjem odstavku tega člena, sta prikazani v III. poglavju dokumenta “Dokumentacija sprememb mejne črte madžarsko – slovenske državne meje – 2013”.

3. člen

- (1) Pogodbenici potrđita, da na nepremičninah, ki jih po 2. členu s prenosom lastnine pridobi druga pogodbenica, prenehajo veljati vse prej veljavne pravice.
- (2) Če so s prenosom lastnine po 2. členu prizadete pravice tretjih oseb, bo škodo poravnala tista pogodbenica, na državnem ozemlju katere je nepremičnina bila pred prenosom. Tretje osebe ne morejo uveljaviti nobenih zahtev do pogodbenice, v last katere je prešla nepremičnina.

4. člen

- (1) Ta pogodba je sklenjena za nedoločen čas in jo, vključno s prilogo, ni mogoče odpovedati.
- (2) Pogodba začne veljati prvi dan drugega meseca po datumu prejema kasnejše od diplomatskih not, s katerima sta se pogodbenici obvestili, da sta zadostili notranje pravnim pogojem, potrebnim za veljavnost te pogodbe.
- (3) Z veljavnostjo te pogodbe se hkrati spremeni Konvencija med Vlado Ljudske republike Madžarske in Zveznim izvršnim svetom Skupščine Socialistične federativne republike Jugoslavije o obnavljanju, označevanju in vzdrževanju mejne črte in mejnih oznak na madžarsko – jugoslovanski državni meji, podpisana v Beogradu 20. oktobra 1983 tako, da namesto drugega stavka drugega odstavka 2. člena začne veljati naslednja določba: “Na odsekih, kjer poteka državna meja po vodotokih, ostane državna meja nespremenjena tudi, kadar se spremeni struga vodotoka, razen, če se v posebni pogodbi pogodbenici o tem ne dogovorita drugače”.

Sestavljeno v Brdo pri Kranju, 22. januar 2016 v dveh izvornikih v madžarskem in slovenskem jeziku, obe besedili sta enako verodostojni.

Za Madžarsko

Za Republiko Slovenijo”

4. §

- (1) Ez a törvény – a (2) bekezdésben meghatározott kivétellel – a kihirdetését követő napon lép hatályba.
- (2) A Szerződés, valamint a 2. § és a 3. § a Szerződés 4. cikk (2) bekezdésében meghatározott időpontban lép hatályba.
- (3) A Szerződés, valamint a 2. § és a 3. § hatálybalépésének naptári napját a külpolitikáért felelős miniszter – annak ismertté válását követően – a Magyar Közlönyben haladéktalanul közzétett közleményével állapítja meg.
- (4) Az e törvény végrehajtásához szükséges intézkedésekről a határrendszertért és az ingatlan-nyilvántartásért felelős miniszter gondoskodik.

- (5) A 2009. évi XII. törvénnyel kihirdetett, a Magyar Népköztársaság Kormánya és a Jugoszláv Szocialista Szövetségi Köztársaság Képviselőházának Végrehajtó Tanácsa között a magyar–jugoszláv államhatáron a határvonal és a határjelek felújítására, megjelölésére és karbantartására Belgrádban, 1983. október 20. napján létrejött Egyezmény – a Szerződés 4. Cikk (3) bekezdésében foglalt – a Szlovén Köztársaság viszonylatában hatályos egységes szerkezetbe foglalt hiteles magyar nyelvű szövegének a Nemzeti Jogszabálytárban történő közzétételéről a határrendészetért felelős miniszter a Szerződés hatálybalépését követően haladéktalanul gondoskodik.

Áder János s. k.,
köztársasági elnök

Kövér László s. k.,
az Országgyűlés elnöke

IV. A Magyar Nemzeti Bank elnökének rendeletei, valamint az önálló szabályozó szerv vezetőjének rendeletei

A Magyar Nemzeti Bank elnökének 9/2016. (IV. 21.) MNB rendelete a „Magyarország Alaptörvénye” ezüst emlékérmé kibocsátásáról

A Magyar Nemzeti Bankról szóló 2013. évi CXXXIX. törvény 171. § (1) bekezdés d) pontjában kapott felhatalmazás alapján, a Magyar Nemzeti Bankról szóló 2013. évi CXXXIX. törvény 4. § (2) bekezdésében meghatározott feladatkörömben eljárva a következőket rendelem el:

- 1. §** (1) A Magyar Nemzeti Bank – Magyarország Alaptörvénye kihirdetésének 5. évfordulója alkalmából – „Magyarország Alaptörvénye” megnevezéssel 10 000 forintos címletű ezüst emlékérmét bocsát ki.
(2) A kibocsátás időpontja: 2016. április 25.
- 2. §** (1) Az emlékérmé 925 ezrelék finomságú ezüstműből készült, súlya 24 gramm, átmérője 37 mm, széle recézett.
(2) Az emlékérmé előlapján, a középmezőben Magyarország Alaptörvényének díszkiadását szimbolizáló nyitott könyv ábrázolása látható. Az ábrázolás feletti két vízszintes sorban a „10 000” értékjelzés és a „forint” felirat olvasható. Az ábrázolás alatti két vízszintes sorban a „2016” verési évszám és a „BP” verdejel olvasható. A verdejelben legalább tízszeres nagyítás esetén látható, a verdejel adott betűjével megegyező betűket ábrázoló mikroírás került elhelyezésre. Az emlékérmé szélén, felső köriratban a „MAGYARORSZÁG” felirat olvasható, alatta körívben díszítő motívumok láthatók. Az emlékérmé előlapjának képét az 1. melléklet tartalmazza.
(3) Az emlékérmé hátlapján, a középmezőben az Országház kupolacsarnoka belső részletének ábrázolása látható. Az emlékérmé szélén, felső köriratban az „ISTEN, ÁLDD MEG A MAGYART!”, alsó köriratban az „AZ ALAPTÖRVÉNY 5. ÉVFORDULÓJÁRA” felirat olvasható. Az alsó és a felső köriratot egymástól egy-egy díszítő motívum választja el, a bal oldali díszítő motívumban ifj. Szlávics László tervezőművész mesterjegye látható. Az emlékérmé hátlapjának képét a 2. melléklet tartalmazza.
- 3. §** Az emlékérméből 5000 darab készíthető, különleges – ún. proof – technológiával.
- 4. §** Ez a rendelet 2016. április 25-én lép hatályba.

Dr. Matolcsy György s. k.,
a Magyar Nemzeti Bank elnöke

1. melléklet a 9/2016. (IV. 21.) MNB rendelethez

Az emlékérmé előlapjának képe:



2. melléklet a 9/2016. (IV. 21.) MNB rendelethez

Az emlékérmé hátlapjának képe:



A Magyar Nemzeti Bank elnökének 10/2016. (IV. 21.) MNB rendelete a „Magyarország Alaptörvénye” rézötvetű emlékérme kibocsátásáról

A Magyar Nemzeti Bankról szóló 2013. évi CXXXIX. törvény 171. § (1) bekezdés d) pontjában kapott felhatalmazás alapján, a Magyar Nemzeti Bankról szóló 2013. évi CXXXIX. törvény 4. § (2) bekezdésében meghatározott feladatkörömben eljárva a következőket rendelem el:

- 1. §** (1) A Magyar Nemzeti Bank – Magyarország Alaptörvénye kihirdetésének 5. évfordulója alkalmából – „Magyarország Alaptörvénye” megnevezéssel 2000 forintos címletű rézötvetű emlékermét bocsát ki.
(2) A kibocsátás időpontja: 2016. április 25.
- 2. §** (1) Az emlékérme réz (75%) és nikkel (25%) ötvözetéből készült, súlya 23,7 gramm, átmérője 37 mm, széle recézett.
(2) Az emlékérme előlapján, a középmezőben Magyarország Alaptörvényének díszkiadását szimbolizáló nyitott könyv ábrázolása látható. Az ábrázolás feletti két vízszintes sorban, a „2000” értékjelzés és a „forint” felirat olvasható. Az ábrázolás alatti két vízszintes sorban a „2016” verési évszám és a „BP.” verdejel olvasható. A verdejelben legalább tízszeres nagyítás esetén látható, a verdejel adott betűjével megegyező betűket ábrázoló mikroírás került elhelyezésre. Az emlékérme szélén, felső köriratban a „MAGYARORSZÁG” felirat olvasható, alatta körívben, díszítő motívumok láthatók. Az emlékérme előlapjának képét az 1. melléklet tartalmazza.
(3) Az emlékérme hátlapján, a középmezőben az Országház kupolacsarnoka belső részletének ábrázolása látható. Az emlékérme szélén, felső köriratban az „ISTEN, ÁLDD MEG A MAGYART!”, alsó köriratban az „AZ ALAPTÖRVÉNY 5. ÉVFORDULÓJÁRA” felirat olvasható. Az alsó és a felső köriratot egymástól egy-egy díszítő motívum választja el, a bal oldali díszítő motívumban ifj. Szlávic László tervezőművész mesterjegye látható. Az emlékérme hátlapjának képét a 2. melléklet tartalmazza.
- 3. §** Az emlékerméből 5000 darab készíthető.
- 4. §** Ez a rendelet 2016. április 25-én lép hatályba.

Dr. Matolcsy György s. k.,
a Magyar Nemzeti Bank elnöke

1. melléklet a 10/2016. (IV. 21.) MNB rendelethez

Az emlékérmé előlapjának képe:



2. melléklet a 10/2016. (IV. 21.) MNB rendelethez



**A Magyar Nemzeti Bank elnökének 11/2016. (IV. 21.) MNB rendelete
a „XXXI. Nyári Olimpiai Játékok” arany emlékérmé kibocsátásáról**

A Magyar Nemzeti Bankról szóló 2013. évi CXXXIX. törvény 171. § (1) bekezdés d) pontjában kapott felhatalmazás alapján, a Magyar Nemzeti Bankról szóló 2013. évi CXXXIX. törvény 4. § (2) bekezdésében meghatározott feladatkörömben eljárva a következőket rendelem el:

- 1. §** (1) A Magyar Nemzeti Bank – a XXXI. Nyári Olimpiai Játékok tiszteletére – „XXXI. Nyári Olimpiai Játékok” megnevezéssel 5000 forintos címletű arany emlékérmét bocsát ki.
(2) A kibocsátás időpontja: 2016. április 27.
- 2. §** (1) Az emlékérmé 999 ezrelék finomságú aranyból készült, súlya 0,5 gramm, átmérője 11 mm, szélé sima.
(2) Az emlékérmé előlapján, a középmezőben a Magyar Olimpiai Bizottság „Magyar Csapat” logójának ábrázolása látható. Az emlékérmé szélén, felső köriratban a „MAGYARORSZÁG”, alsó köriratban az „5000” értékjelzés és a „FORINT” felirat, a felső és az alsó körirat között, bal oldalon a „BP.” verdejel, jobb oldalon a „2016” verési évszám olvasható. Az emlékérmé előlapjának képét az 1. melléklet tartalmazza.
(3) Az emlékérmé hátlapján, a jobb oldali érmemezőben egy homorító női tornász alak, balra a Magyar Olimpiai Bizottság – modernkori nyári olimpiák során szerzett magyar aranyérmek számára utaló – „168” logójának ábrázolása látható. Az emlékérmé bal oldali szélén, félköriratban a „MAGYAR OLIMPIAI CSAPAT • RIO 2016” felirat olvasható. A félkörirat és az ábrázolások között, lent Horváth Andrea tervezőművész mesterjegye található. Az emlékérmé hátlapjának képét a 2. melléklet tartalmazza.
- 3. §** Az emlékérméből 5000 darab készíthető, különleges – ún. prooflike – technológiával.
- 4. §** Ez a rendelet 2016. április 27-én lép hatályba.

Dr. Matolcsy György s. k.,
a Magyar Nemzeti Bank elnöke

1. melléklet a 11/2016. (IV. 21.) MNB rendelethez

Az emlékérmé előlapjának képe:



2. melléklet a 11/2016. (IV. 21.) MNB rendelethez

Az emlékérmé hátlapjának képe:



**A Magyar Nemzeti Bank elnökének 12/2016. (IV. 21.) MNB rendelete
a „XXXI. Nyári Olimpiai Játékok” ezüst emlékérme kibocsátásáról**

A Magyar Nemzeti Bankról szóló 2013. évi CXXXIX. törvény 171. § (1) bekezdés d) pontjában kapott felhatalmazás alapján, a Magyar Nemzeti Bankról szóló 2013. évi CXXXIX. törvény 4. § (2) bekezdésében meghatározott feladatkörömben eljárva a következőket rendelem el:

- 1. §** (1) A Magyar Nemzeti Bank – a XXXI. Nyári Olimpiai Játékok tiszteletére – „XXXI. Nyári Olimpiai Játékok” megnevezéssel 10 000 forintos címletű ezüst emlékermét bocsát ki.
(2) A kibocsátás időpontja: 2016. április 27.
- 2. §** (1) Az emlékérme 925 ezrelék finomságú ezüsből készült, súlya 24 gramm, átmérője 37 mm, széle recézett.
(2) Az emlékérme előlapján, a jobb oldali érmemezőben egy homorító női tornász alak, balra a Magyar Olimpiai Bizottság – modernkori nyári olimpiák során szerzett magyar aranyérmek számára utaló – „168” logójának ábrázolása látható. Az emlékérme bal oldali szélén, negyed köriratban a „MAGYARORSZÁG” felirat, a „168” logó ábrázolása alatti vízszintes sorokban a „10 000” értékjelzés, a „FORINT” felirat, a „2016” verési évszám és a „BP.” verdejel olvasható. A verdejelen legalább tízszeres nagyítás esetén látható, a verdejel adott betűjével megegyező betűket ábrázoló mikroírás került elhelyezésre. Az emlékérme előlapjának képét az 1. melléklet tartalmazza.
(3) Az emlékérme hátlapján, a középmezőben a Magyar Olimpiai Bizottság „Magyar Csapat” logójának ábrázolása látható, melyet felső köriratban a „MAGYAR OLIMPIAI CSAPAT”, alsó köriratban a „RIO 2016” felirat fog körbe. A felső és az alsó köriratot egymástól egy-egy pont választja el. A köriratok és az emlékérme pereme közötti sávban 6 kiemelt olimpiai sportág sportolója – egy tornász, egy vívó, egy úszó, egy kajakos, két birkózó és egy vízilabdázó – alakjának ábrázolása látható. Az emlékérme jobb oldali szélén, lent Horváth Andrea tervezőművész mesterjegye található. Az emlékérme hátlapjának képét a 2. melléklet tartalmazza.
- 3. §** Az emlékerméből 5000 darab készíthető, különleges – ún. proof – technológiával.
- 4. §** Ez a rendelet 2016. április 27-én lép hatályba.

Dr. Matolcsy György s. k.,
a Magyar Nemzeti Bank elnöke

1. melléklet a 12/2016. (IV. 21.) MNB rendelethez

Az emlékérmé előlapjának képe:



2. melléklet a 12/2016. (IV. 21.) MNB rendelethez

Az emlékérmé hátlapjának képe:



A Magyar Nemzeti Bank elnökének 13/2016. (IV. 21.) MNB rendelete a „XXXI. Nyári Olimpiai Játékok” rézötvetű emlékérme kibocsátásáról

A Magyar Nemzeti Bankról szóló 2013. évi CXXXIX. törvény 171. § (1) bekezdés d) pontjában kapott felhatalmazás alapján, a Magyar Nemzeti Bankról szóló 2013. évi CXXXIX. törvény 4. § (2) bekezdésében meghatározott feladatkörömben eljárva a következőket rendelem el:

- 1. §** (1) A Magyar Nemzeti Bank – a XXXI. Nyári Olimpiai Játékok tiszteletére – „XXXI. Nyári Olimpiai Játékok” megnevezéssel 2000 forintos címletű rézötvetű emlékermét bocsát ki.
(2) A kibocsátás időpontja: 2016. április 27.
- 2. §** (1) Az emlékérme réz (75%) és nikkel (25%) ötvözetéből készült, súlya 23,7 gramm, átmérője 37 mm, széle recézett.
(2) Az emlékérme előlapján, a jobb oldali érmemezőben egy homorító női tornász alak, balra a Magyar Olimpiai Bizottság – modernkori nyári olimpiák során szerzett magyar aranyérmek számára utaló – „168” logójának ábrázolása látható. Az emlékérme bal oldali szélén, negyed köriratban a „MAGYARORSZÁG” felirat, a „168” logó ábrázolása alatti vízszintes sorokban a „2000” értékjelzés, a „FORINT” felirat, a „2016” verési évszám és a „BP.” verdejel olvasható. A verdejelen legalább tízszeres nagyítás esetén látható, a verdejel adott betűjével megegyező betűket ábrázoló mikroírás került elhelyezésre. Az emlékérme előlapjának képét az 1. melléklet tartalmazza.
(3) Az emlékérme hátlapján, a középmezőben a Magyar Olimpiai Bizottság „Magyar Csapat” logójának ábrázolása látható, melyet felső köriratban a „MAGYAR OLIMPIAI CSAPAT”, alsó köriratban a „RIO 2016” felirat fog körbe. A felső és az alsó köriratot egymástól egy-egy pont választja el. A köriratok és az emlékérme pereme közötti sávban 6 kiemelt olimpiai sportág sportolója – egy tornász, egy vívó, egy úszó, egy kajakos, két birkózó és egy vízilabdázó – alakjának ábrázolása látható. Az emlékérme jobb oldali szélén, lent Horváth Andrea tervezőművész mesterjegye található. Az emlékérme hátlapjának képét a 2. melléklet tartalmazza.
- 3. §** Az emlékérméből 5000 darab készíthető.
- 4. §** Ez a rendelet 2016. április 27-én lép hatályba.

Dr. Matolcsy György s. k.,
a Magyar Nemzeti Bank elnöke

1. melléklet a 13/2016. (IV. 21.) MNB rendelethez

Az emlékérmé előlapjának képe:



2. melléklet a 13/2016. (IV. 21.) MNB rendelethez

Az emlékérmé hátlapjának képe:



V. A Kormány tagjainak rendeletei

A Miniszterelnökséget vezető miniszter 11/2016. (IV. 21.) MvM rendelete a Magyar Nemzeti Vidéki Hálózatról

A mezőgazdasági, agrár-vidékfejlesztési, valamint halászati támogatásokhoz és egyéb intézkedésekhez kapcsolódó eljárás egyes kérdéseiről szóló 2007. évi XVII. törvény 81. § (3) bekezdés d) pontjában kapott felhatalmazás alapján,

a Kormány tagjainak feladat- és hatásköréről szóló 152/2014. (VI. 6.) Korm. rendelet 4. § 7. pontjában meghatározott feladatkörömben eljárva,

a Kormány tagjainak feladat- és hatásköréről szóló 152/2014. (VI. 6.) Korm. rendelet 65. § 1. pontjában meghatározott feladatkörében eljáró földművelésügyi miniszterrel egyetértésben a következőket rendelem el:

1. A Magyar Nemzeti Vidéki Hálózat célja

1. § A Magyar Nemzeti Vidéki Hálózat (a továbbiakban: MNVH) célja a vidékfejlesztésben érintett kormányzati, önkormányzati és társadalmi szervezetek, szakmai testületek, gazdálkodó tevékenységet végző szervezetek információs és együttműködési hálózatba szervezése, és tevékenységük összehangolása a vidék társadalmi-gazdasági fejlődése, a felzárkóztatás, valamint a támogatási források hatékony felhasználása érdekében, továbbá az MNVH szolgáltatásainak széles körben történő hozzáférhetővé tétele. A hálózatépítés az Európai Mezőgazdasági Vidékfejlesztési Alapból (EMVA) nyújtandó vidékfejlesztési támogatásról és az 1698/2005/EK tanácsi rendelet hatályon kívül helyezéséről szóló, 2013. december 17-i 1305/2013/EU európai parlamenti és tanácsi rendelet (a továbbiakban: 1305/2013/EU európai parlamenti és tanácsi rendelet) 54. cikk (2) bekezdése szerinti célokat szolgálja.

2. Az MNVH feladatai

- 2. §** (1) Az MNVH
- a) szolgáltató, információs feladatai keretében
 - aa) megszervezi a szakmai tapasztalatok és know-how cseréjét,
 - ab) segíti a módszertani tapasztalatcserét,
 - ac) terjeszti a legjobb gyakorlatokat,
 - ad) szakmai képzési és továbbképzési programokat szervez,
 - ae) LEADER támogató egységet működtet;
 - b) kommunikációs feladatai keretében
 - ba) kapcsolatot tart a Magyarország 2014–2020 Vidékfejlesztési Programja (a továbbiakban: VP) végrehajtásához kötődő szervezetekkel és elősegíti a közöttük lévő kapcsolattartást,
 - bb) általános tájékoztatást nyújt a VP-vel kapcsolatban,
 - bc) kiépíti és kezeli a legjobb gyakorlatok felsorolását tartalmazó projektadatbázist,
 - bd) kiépíti és kezeli a nemzetközi joggyakorlatot tartalmazó adatbázist;
 - c) nemzetközi és térségségi kapcsolatokhoz kötődő feladatai keretében
 - ca) segítséget nyújt a térségségi és nemzetek közötti kooperációhoz,
 - cb) tanulmányutakat, képzéseket szervez,
 - cc) elősegíti a többszereplős fejlesztéseket, együttműködési hálózatok kialakítását,
 - cd) tájékoztatást nyújt a vidéki szervezetek és szereplők számára a hazai és nemzetközi fejlesztési források által nyújtott támogatási lehetőségekről,
 - ce) biztosítja az Európai Vidékfejlesztési Hálózattal (a továbbiakban: EVH) és Európai Innovációs Partnerségi Hálózattal (a továbbiakban: EIP-hálózat) való együttműködést.
- (2) Az MNVH feladatai végrehajtására cselekvési tervet készít, mely az MNVH 1305/2013/EU európai parlamenti és tanácsi rendelet 54. cikk (3) bekezdés b) pontja szerint kialakítandó munkaterve.

- (3) Az MNVH cselekvési tervére vonatkozó javaslatot az Elnökség készíti elő és a VP Irányító Hatóság (a továbbiakban: IH) vezetője hagyja jóvá.

3. Az MNVH szolgáltatásainak igénybevétele

- 3. §**
- (1) Az MNVH szolgáltatásainak igénybevétele regisztráció alapján lehetséges. Bármely személy vagy szervezet – ideértve az együttműködések, vidéki fejlesztéspolitikai szerveződéseket is – jogosult regisztrálni.
 - (2) Regisztrálni az MNVH honlapján közzétett regisztrációs adatlap elektronikus úton történő kitöltésével és a kérelem elektronikus úton való véglegesítésével lehet.
 - (3) A közhiteles nyilvántartásba nem vett szervezetek, szerveződések a regisztráció során kötelesek létrehozásukat, együttműködésük területét és tartalmát, a kapcsolattartásra vonatkozó felhatalmazást szabályozó megállapodás másolatát csatolni.
 - (4) A regisztráltak adatait az Állandó Titkárság tartja nyilván.
 - (5) A regisztrált az MNVH honlapján bármikor törölheti regisztrációját.

4. Az MNVH szervezete

- 4. §**
- (1) A Tanács az MNVH javaslattevő, támogató szerveként
 - a) segíti, hogy az MNVH céljairól, tevékenységéről, egyes programjairól az érintett személyek, szervezetek minél szélesebb körben értesüljenek,
 - b) véleményezi a cselekvési tervet, valamint a cselekvési terv végrehajtásáról szóló beszámolót,
 - c) javaslatot tehet az Elnökségnek a cselekvési terv keretében megvalósuló programokra.
 - (2) A Tanács 20 tagból áll. A Tanács tagjait az IH vezetője kéri fel. A Tanács tagjait a vidékfejlesztésben érintett szakmai szervezetek, érdekképviselői szervezetek, a vidékfejlesztéssel foglalkozó tudományos kutatók és szakértők közül lehet felkérni.
 - (3) Az IH vezetője a Tanács tagjait indokolás nélkül visszahívhatja.
 - (4) A Tanács évente legalább egy alkalommal ülésezik. A Tanács üléseit az MNVH elnöke (a továbbiakban: Elnök) hívja össze és az Elnök vezeti. A Tanács működésének szabályait ügyrendbe kell foglalni. Az ügyrendet a Tanács fogadja el, és az IH vezetője hagyja jóvá.

- 5. §**
- (1) Az MNVH céljainak megvalósításáért az Elnökség felelős. Az Elnökség feladatkörében eljárva
 - a) elfogadja az MNVH cselekvési tervére vonatkozó javaslatot,
 - b) meghozza az MNVH jogszabályban foglalt feladataihoz és a cselekvési terv végrehajtásához szükséges, feladatkörébe tartozó döntéseket és figyelemmel kíséri a döntések végrehajtását,
 - c) javaslatot tesz az MNVH költségvetési forrásaiból finanszírozandó egyes programokra,
 - d) évente beszámolót készít a cselekvési terv végrehajtásáról az IH vezetőjének,
 - e) az Európai Vidékfejlesztési Hálózat és az Európai Innovációs Partnerségi Hálózat szervezeti felépítésének és működésének megállapításáról és a 2008/168/EK határozat hatályaon kívül helyezéséről szóló 2014. november 20-i, 2014/825/EU bizottsági végrehajtási határozat szerint a Vidékfejlesztési Hálózatok Közgyűlésébe valamint a Vidéki Hálózatok Irányítócsoportjába tagot delegál, a delegált tagot beszámoltathatja és neki szakmai kérdésekben állásfoglalást adhat.
 - (2) Az Elnökség 9 tagú, tagjait – köztük az Elnököt – az agrár-vidékfejlesztésért felelős miniszter kéri fel.
 - (3) Az Elnökség üléseit az IH vezetője hívja össze, aki, vagy az általa delegált személy azon tanácskozási joggal vesz részt.
 - (4) Az Elnökség tagjainak megbízatása a kinevezéstől számított öt évre szól. Az Elnökség tagját a miniszter indokolás nélkül visszahívhatja és helyette más tagot nevezhet ki.
 - (5) Az Elnökség működésének szabályairól ügyrendet fogad el, amelyet az IH vezetője hagy jóvá.
 - (6) Az Elnökség tagjait tiszteletdíj illeti meg, amelynek mértékét az IH vezetője állapítja meg. Az Elnökség tagjai eseti jelleggel költségtérítésre lehetnek jogosultak, amelynek részletes szabályait az ügyrend tartalmazza.

- 6. §**
- (1) Az Elnök személye jeleníti meg az MNVH szakmai és társadalmi szervezeteinek egységét.
 - (2) Az Elnök feladatkörében eljárva
 - a) ellátja az MNVH hazai képviselőletét,
 - b) vezeti az Elnökség és a Tanács üléseit.

- 7. §** Az Állandó Titkárság az MNVH operatív szerve, amely az IH önálló szervezeti egységként működik, és az alábbi feladatokat látja el:
- előkészíti a cselekvési tervre vonatkozó javaslatot,
 - koordinálja az MNVH regisztrációját, melynek során a nyilvános adatbázisokban szereplő adatok összevetésével vizsgálja a regisztrációt elvégző szervezet adatainak valódiságát, továbbá kétség esetén jogosult vizsgálni a regisztrált természetes személy személyazonosságát,
 - ellátja a Tanács, és az Elnökség titkársági feladatait, és az ehhez kötődő adminisztrációt,
 - információt közvetít a Tanács, az Elnökség és az MNVH regisztráltjai között,
 - továbbítja a hozzá beérkező, az MNVH 2. § (1) bekezdés szerinti feladataihoz kapcsolódó javaslatokat az Elnökség részére,
 - kapcsolatot tart az MNVH szervezeti egységeivel és egyéb szakmai szervezetekkel,
 - szervezi és ellátja az MNVH nemzetközi kapcsolataiból adódó feladatokat, különös tekintettel az EVH és az EIP-hálózat keretében folyó együttműködésekre,
 - ellátja az MNVH napi működésével, valamint a vidékfejlesztési szereplők együttműködésével kapcsolatos egyéb szakmai feladatokat,
 - részt vesz a LEADER program végrehajtását támogató feladatellátásban,
 - gondoskodik az EVH és az EIP-hálózat keretében folyó szakértői munka, és szakmai eseményeken elérhető, a regisztráltak számára hasznosítható információ terjesztéséről.

5. Az MNVH feladatainak megvalósítása

- 8. §** Az MNVH a működtetéséhez kapcsolódó, az MNVH-ba regisztráltak és az MNVH szervei számára nyújtott szolgáltatásokat a cselekvési tervben meghatározottak szerint az Állandó Titkárságon és az IH-n keresztül nyújtja.
- 9. §** (1) Az MNVH tevékenysége finanszírozásának forrása a VP Technikai Segítségnyújtás intézkedése. Az IH vezetője az MNVH tevékenységére rendelkezésére álló források felhasználására általános irányelveket határozhat meg.
- (2) Az egyes kifizetési kérelmek vizsgálatát a Mezőgazdasági és Vidékfejlesztési Hivatal megállapodás alapján végzi, az MNVH pénzügyi ellenőrzését az IH vezetője látja el.

6. Záró rendelkezések

- 10. §** Ez a rendelet a kihirdetését követő negyedik napon lép hatályba.
- 11. §** (1) A rendelet hatálybalépését követő hónap első napján megszűnik a Magyar Nemzeti Vidéki Hálózatról szóló 36/2010. (XI. 30.) VM rendelet [a továbbiakban: 36/2010. (XI. 30.) VM rendelet] alapján megválasztott MNVH Tanácsának és Elnökségének megbízatása.
- (2) Az e rendelet hatálybalépését megelőzően regisztrált személyek, szervezetek regisztrációjának fennállását e rendelet hatálybalépése nem érinti.
- 12. §** Ez a rendelet az Európai Mezőgazdasági Vidékfejlesztési Alapból (EMVA) nyújtandó vidékfejlesztési támogatásról és az 1698/2005/EK tanácsi rendelet hatályon kívül helyezéséről szóló, 2013. december 17-i 1305/2013/EU európai parlamenti és tanácsi rendelet 54. cikkének végrehajtásához szükséges rendelkezéseket állapítja meg.
- 13. §** Hatályát veszti a 36/2010. (XI. 30.) VM rendelet.

Lázár János s. k.,
Miniszterelnökséget vezető miniszter

**Az emberi erőforrások miniszterének 8/2016. (IV. 21.) EMMI rendelete
az egyházi költségvetési céltámogatások folyósításáról és elszámolásáról szóló
58/2013. (VIII. 7.) EMMI rendelet módosításáról**

Az államháztartásról szóló 2011. évi CXCV. törvény 109. § (5) bekezdésében kapott felhatalmazás alapján, az államháztartásról szóló törvény végrehajtásáról szóló 368/2011. (XII. 31.) Korm. rendelet 1. melléklet 19. pontjában meghatározott feladatkörömben eljárva – a Kormány tagjainak feladat- és hatásköréről szóló 152/2014. (VI. 6.) Korm. rendelet 90. § 2. pontjában meghatározott feladatkörében eljáró nemzetgazdasági miniszterrel egyetértésben – a következőket rendelem el:

- 1. §** Az egyházi költségvetési céltámogatások folyósításáról és elszámolásáról szóló 58/2013. (VIII. 7.) EMMI rendelet (a továbbiakban: R.) 3/A. §-a helyébe a következő rendelkezés lép:
„3/A. § (1) A határon túli magyar gyülekezetekben magyar nyelven szolgálatot teljesítő egyházi személyek feladatvégzéséhez kapcsolódó támogatást a támogatás éve hatodik hónapjának utolsó napjáig támogatási előlegként kell kifizetni.
(2) A kedvezményezett a támogatás összegével a támogatással érintett évet követő év január 31. napjáig számol el, az 5. melléklet szerinti adattartalommal elkészített beszámolójában.
(3) A támogatás támogatói okirattal kerül átadásra.”
- 2. §** Az R. az 1. melléklet szerinti 5. melléklettel egészül ki.
- 3. §** Ez a rendelet a kihirdetését követő napon lép hatályba.

Balog Zoltán s. k.,
emberi erőforrások minisztere

1. melléklet a 8/2016. (IV. 21.) EMMI rendelethez
„5. melléklet az 58/2013. (VIII. 7.) EMMI rendelethez

„Külhonban szolgálatot teljesítő egyházi személyek támogatása – Határon túli egyház és annak belső egyházi jogi személye” támogatás felhasználásáról szóló beszámoló adattartalma

1. Az egyház megnevezése
2. Támogatásban részesülők száma
3. Kifizetett támogatás összege

Kijelentem, hogy a fenti adatok a valóságnak megfelelnek.

Tudomásul veszem, hogy a támogató a megvalósulást ellenőrizheti.

Kelt

.....
az egyház neve

.....
képviselő aláírása

P. H.”

**A külgazdasági és külügyminiszter 3/2016. (IV. 21.) KKM rendelete
a külgazdasági és külügyminiszter által adományozható elismerésekről szóló 1/2014. (VII. 30.) KKM rendelet
módosításáról**

Magyarország címerének és zászlajának használatáról, valamint állami kitüntetéseiről szóló 2011. évi CCII. törvény 24. § (6) bekezdésében kapott felhatalmazás alapján, a Kormány tagjainak feladat- és hatásköréről szóló 152/2014. (VI. 6.) Korm. rendelet 85. §-ában meghatározott feladatkörömben eljárva a következőket rendelem el:

- 1. §** A külgazdasági és külügyminiszter által adományozható elismerésekről szóló 1/2014. (VII. 30.) KKM rendelet (a továbbiakban: R.) 2. § (2) bekezdése helyébe a következő rendelkezés lép:
- „(2) Miniszteri elismerésként
- a) id. Gróf Andrássy Gyula-díj,
 - b) Bakócz Tamás-díj,
 - c) Pálfi István-díj,
 - d) Miniszteri Elismerő Oklevél, valamint
 - e) Károly Róbert Elismerő Oklevél
- adományozható.”
- 2. §** Az R. a következő 11/A. §-sal egészül ki:
- „11/A. § (1) A Pálfi István-díj azoknak a személyeknek adományozható, akik tevékenységükkel kiemelkedő módon hozzájárultak az európai regionális együttműködés fejlődéséhez.
- (2) A díj évente egy magyar állampolgár és egy külföldi állam állampolgára részére adományozható.
- (3) A díjazottak emlékéremet és az adományozást igazoló oklevelet kapnak.
- (4) Az emlékérem bronzból készül, kör alakú, átmérője 120 mm, vastagsága 10 mm. Az emlékérem előlapja Pálfi István portréjának dombornyomatát, aláírását, valamint – körben futó felirattal – a „Pálfi István Emlékérem” szöveget tartalmazza. Az emlékérem hátlapján az „Adományozta” kifejezést követően az adományozó miniszter neve és a kinevezésének megfelelő miniszteri megjelölés, továbbá az adományozás éve és az elismerésben részesített neve szerepel. Az emlékérem Zsin Judit szobrászművész alkotása.
- (5) A díjhoz 500 000 forint összegű pénzjutalom jár.
- (6) A díjátadás időpontját – a 3. § (1) bekezdésben foglalt határidő figyelembevételével – minden évben a külgazdasági és külügyminiszter határozza meg, amelyet a honlapján közzétesz, továbbá arról legalább a díjátadást megelőző 90 nappal közvetlenül is értesíti a 3. § (1) bekezdése alapján kezdeményezésre jogosultakat.”
- 3. §** Ez a rendelet a kihirdetését követő napon lép hatályba.

Szijjártó Péter s. k.,
külgazdasági és külügyminiszter

VI. Az Alkotmánybíróság határozatai, teljes ülési állásfoglalásai és végzései

Az Alkotmánybíróság 1002/2016. (IV. 21.) AB Tü. határozata az Alkotmánybíróság Ügyrendjéről szóló 1001/2013. (II. 27.) AB Tü. határozat módosításáról

Az Alkotmánybíróság teljes ülése az Alkotmánybíróságról szóló 2011. évi CLI. törvény 70. § (1) bekezdésében foglalt felhatalmazás alapján – tekintettel az Alkotmánybíróságról szóló 2011. évi CLI. törvény 49. § (7) bekezdésére is – az Alkotmánybíróság Ügyrendjéről szóló 1001/2013. (II. 27.) AB Tü. határozat módosításáról az alábbi határozatot hozza:

- 1. §** Az Alkotmánybíróság Ügyrendjéről szóló 1001/2013. (II. 27.) AB Tü. határozat (a továbbiakban: Ügyrend) 41. § (1) bekezdése helyébe a következő rendelkezés lép:
„(1) Az előadó alkotmánybíró a testületi eljárást megelőzően megtehet minden intézkedést és – az ügy érdemére vonatkozó határozat meghozatalát, valamint az ideiglenes intézkedést, az áttételt, a visszautasítást és az eljárás megszüntetését, személyes és nyilvános meghallgatás elrendelését kivéve – meghozhat minden döntést, amelyet a törvény az Alkotmánybíróság hatáskörébe utal.”
- 2. §** Az Ügyrend 45. §-a előtti cím helyébe a következő szöveg lép:
„19. Az eljárás felfüggesztése”
- 3. §** Az Ügyrend 45. §-a helyébe a következő rendelkezés lép:
„45. § (1) Az Alkotmánybíróság az eljárását az Abtv. 60. §-a alapján végzéssel felfüggesztheti. A felfüggesztő végzést az Alkotmánybíróság hivatalos honlapján és hivatalos lapjában közzé kell tenni.
(2) A felfüggesztésről szóló végzést röviden indokolni kell.
(3) Az alkotmányjogi panasz eljárás felfüggesztésére vonatkozó speciális szabályokat egyebekben a 46. § tartalmazza.”
- 4. §** Az Ügyrend 46. §-a helyébe a következő rendelkezés lép:
„46. § (1) Amennyiben az alkotmányjogi panasz eljárással egyidejűleg a Kúria előtt felülvizsgálati eljárás is folyamatban van, az előadó alkotmánybíró, vagy az Alkotmánybíróság tanácsa vagy teljes ülése
a) az Abtv. 26. § (1) bekezdése szerinti alkotmányjogi panasz esetében az eljárását lefolytathatja vagy felfüggesztheti,
b) az Abtv. 27. §-a szerinti alkotmányjogi panasz esetében felfüggeszti,
ha az előadó alkotmánybíró mérlegelése alapján nincs helye visszautasító végzés meghozatalának.
(2) A felfüggesztésről szóló végzést a Kúriának meg kell küldeni azzal, hogy a felülvizsgálati eljárás befejezését követően a meghozott határozat egy kiadmányát az Alkotmánybíróságnak küldje meg.
(3) A felfüggesztés időtartama alatt az ügyintézési határidők nyugszanak.
(4) Az előadó alkotmánybíró a Kúria eljárását figyelemmel kíséri és az Abtv. 57. § (2) bekezdése alapján a Kúriától tájékoztatást kér, annak érdekében, hogy az Alkotmánybíróság a felülvizsgálati határozatról tudomást szerezzen.
(5) Ha az Alkotmánybíróság eljárásával párhuzamosan folyó felülvizsgálati eljárásban a Kúria
a) a megtámadott határozatot hatályon kívül helyezi és az ügyben eljáró első- vagy másodfokú bíróságot új eljárásra és új határozat hozatalára utasítja, az Alkotmánybíróság az alkotmányjogi panasz alapján indult eljárását az Abtv. 59. §-a alapján megszünteti,
b) a megtámadott határozatot hatályában fenntartja, az Alkotmánybíróság az eljárását lefolytatja.
(6) Ha az Alkotmánybíróság eljárásával párhuzamosan folyó felülvizsgálati eljárásban a Kúria
a) a jogerős határozatot egészben vagy részben hatályon kívül helyezi és helyette, illetve az elsőfokú határozat helyett új és a jogszabályoknak megfelelő határozatot hoz, vagy
b) a jogerős határozatot megváltoztatja és a törvénynek megfelelő új határozatot hoz, vagy
c) a megtámadott határozatot hatályon kívül helyezi és az eljárást megszünteti,

az Alkotmánybíróság beszerzi az indítványozó nyilatkozatát arról, hogy az alkotmányjogi panaszát a Kúria döntésére kiterjesztve fenntartja-e.

(7) Ha az Alkotmánybíróság eljárásával párhuzamosan folyó felülvizsgálati eljárásban a Kúria a felülvizsgálati indítványt vagy kérelmet elutasítja, akkor az Alkotmánybíróság az eljárást lefolytatja.

(8) Ha a Kúria határozata a felülvizsgált jogerős döntést csak részben érintette (részbeni megváltoztatás, részbeni hatályon kívül helyezés, részbeni új eljárásra utasítás), akkor az alkotmánybírósági eljárásra okot adó részekben az Alkotmánybíróság az (5), illetve a (6) bekezdés megfelelő alkalmazásával jár el.”

5. § Az Alkotmánybíróság teljes ülésének e határozatát a jogalkotásról szóló 2010. évi CXXX. törvény 26. § (2) bekezdése alapján a Magyar Közlönyben közzé kell tenni.

6. § Ez a határozat a közzétételét követő napon lép hatályba.

Budapest, 2016. április 19.

Dr. Lenkovich Barnabás s. k.,
az Alkotmánybíróság elnöke

Dr. Balsai István s. k.,
alkotmánybíró

Dr. Cziné Ágnes s. k.,
alkotmánybíró

Dr. Dienes-Oehm Egon s. k.,
alkotmánybíró

Dr. Juhász Imre s. k.,
alkotmánybíró

Dr. Lévy Miklós s. k.,
alkotmánybíró

Dr. Pokol Béla s. k.,
alkotmánybíró

Dr. Salamon László s. k.,
alkotmánybíró

Dr. Stumpf István s. k.,
alkotmánybíró

Dr. Sulyok Tamás s. k.,
alkotmánybíró

Dr. Szalay Péter s. k.,
alkotmánybíró

Dr. Szívós Mária s. k.,
alkotmánybíró

Dr. Varga Zs. András s. k.,
alkotmánybíró

Alkotmánybírósági ügyszám: XVIII/503/2016.

Az Alkotmánybíróság 1003/2016. (IV. 21.) AB Tü. határozata az Alkotmánybíróság háromtagú tanácsának összetételéről és a tanácsvezető személyéről

1. Az Alkotmánybíróság teljes ülése az Alkotmánybíróságról szóló 2011. évi CL. törvény 49. § (1) és (7) bekezdésében meghatározott jogkörében eljárva – az Alkotmánybíróság Ügyrendjéről szóló 1001/2013. (II. 27.) AB Tü. határozat 5. § (2)–(4) bekezdésében foglaltakra is tekintettel – az Alkotmánybíróság háromtagú tanácsának összetételéről és a tanácsvezető személyéről a következő határozatot hozta:

A háromtagú tanács tagjai:

Dr. Sulyok Tamás tanácsvezető alkotmánybíró,

Dr. Stumpf István alkotmánybíró,

Dr. Varga Zs. András alkotmánybíró.

2. Az Alkotmánybíróság e határozatát a jogalkotásról szóló 2010. évi CXXX. törvény 26. § (2) bekezdése alapján a Magyar Közlönyben közzé kell tenni.
3. Ez a határozat 2016. április 22-én lép hatályba, ezzel egyidejűleg az Alkotmánybíróság teljes ülésének a háromtagú tanács összetételéről és a tanácsvezető személyéről szóló 1001/2016. (III. 2.) AB Tü. határozata hatályát veszti.

Budapest, 2016. április 19.

Dr. Lenkovich Barnabás s. k.,
az Alkotmánybíróság elnöke

Dr. Balsai István s. k.,
alkotmánybíró

Dr. Czine Ágnes s. k.,
alkotmánybíró

Dr. Dienes-Oehm Egon s. k.,
alkotmánybíró

Dr. Juhász Imre s. k.,
alkotmánybíró

Dr. Lévy Miklós s. k.,
alkotmánybíró

Dr. Pokol Béla s. k.,
alkotmánybíró

Dr. Salamon László s. k.,
alkotmánybíró

Dr. Stumpf István s. k.,
alkotmánybíró

Dr. Sulyok Tamás s. k.,
alkotmánybíró

Dr. Szalay Péter s. k.,
alkotmánybíró

Dr. Szívós Mária s. k.,
alkotmánybíró

Dr. Varga Zs. András s. k.,
alkotmánybíró

Alkotmánybírósági ügyszám: XVIII/754/2016.

IX. Határozatok Tára

A Kormány 1206/2016. (IV. 21.) Korm. határozata a Magyar Tudományos Akadémia Kísérleti Orvostudományi Kutatóintézet új kutatóháza létrehozásának támogatásával kapcsolatos intézkedésekről

A Kormány

- a) egyetért a Magyar Tudományos Akadémia Kísérleti Orvostudományi Kutatóintézet új kutatóháza létrehozásával;
- b) felhívja a nemzetgazdasági minisztert, hogy gondoskodjon az a) alpont szerinti beruházás megvalósításának támogatására 3500 millió forint forrás biztosításáról a 2017. évi központi költségvetés XXXIII. Magyar Tudományos Akadémia fejezetben.

Felelős: nemzetgazdasági miniszter

Határidő: a 2017. évi központi költségvetés tervezése során

*Orbán Viktor s. k.,
miniszterelnök*

A Kormány 1207/2016. (IV. 21.) Korm. határozata a Martonvásár város külterületén fekvő földrészekkel kapcsolatos egyes intézkedésekről

A Kormány a martonvásári agrár-innovációs centrum (a Magyar Tudományos Akadémia Agrártudományi Kutatóközpont új kutatási tömbje) kialakításával és egyes agrárturisztikai fejlesztések támogatásával kapcsolatos intézkedésekről szóló 1963/2015. (XII. 23.) Korm. határozat (a továbbiakban: Határozat) végrehajtása érdekében

1. felhívja a nemzetgazdasági minisztert, hogy gondoskodjon a Magyar Tudományos Akadémia tulajdonában álló, Martonvásár 0143, 0149/2, 0137/2, 0138, 0139, 0140, 0161/2, 0126, 0120/2 és 0101/2 helyrajzi számú, mező- és erdőgazdasági hasznosítású földnek minősülő ingatlanok (a továbbiakban: Ingatlan) tulajdonjogának állam általi megszerzéséhez szükséges, értékbecsléssel alátámasztott forrás biztosításáról a Magyarország 2016. évi központi költségvetéséről szóló 2015. évi C. törvény (a továbbiakban: Kvtv.) 1. melléklet XLIV. A Nemzeti Földalappal kapcsolatos bevételek és kiadások fejezetben;
Felelős: nemzetgazdasági miniszter
Határidő: 2016. április 30.
2. felhívja a nemzetgazdasági minisztert, hogy gondoskodjon az Ingatlan állami tulajdonba kerülését követően a Kvtv. 1. melléklet XLIV. A Nemzeti Földalappal kapcsolatos bevételek és kiadások fejezetben az Ingatlan művelésből történő kivonásához és az Ingatlanon fennálló haszonbérleti jogviszony megszüntetéséhez szükséges 720 millió forint forrás biztosításáról;
Felelős: nemzetgazdasági miniszter
Határidő: 2016. május 31.
3. felhívja a nemzeti fejlesztési minisztert, hogy a Határozat 9. pontjában foglaltak végrehajtását megelőzően vizsgálja meg a Nemzeti Ipari Park Fejlesztő Zártkörűen Működő Részvénytársaság részvételét, szerepvállalását az Ingatlan hasznosításában;
Felelős: nemzeti fejlesztési miniszter
Határidő: folyamatos
4. a termőföld védelméről szóló 2007. évi CXXIX. törvény 11. § (2) és (3) bekezdésében foglaltakra figyelemmel, az Ingatlanhoz mint beruházási célterülethez kapcsolódó rekreációs célú beruházások, valamint minőségi települési környezet megteremtése érdekében beruházási célterületté nyilvánítja a Martonvásár külterületén fekvő,

az ingatlan-nyilvántartás szerinti 0172/2, 0210, 0212 és 0216/4 helyrajzi számú földrészleteket (a továbbiakban: Ingatlan II.), valamint az ezen földrészletekből a telekalakítási eljárások jogerős befejezését követően kialakított földrészleteket;

5. felhívja a nemzetgazdasági minisztert, hogy gondoskodjon a Kvtv. 1. melléklet XLIV. A Nemzeti Földalappal kapcsolatos bevételek és kiadások fejezetben az Ingatlan II. – az erdő letermelése nélküli – termelésből és művelésből történő kivonásához és az Ingatlan II. tekintetében fennálló vagyongazdálkodási jogviszony megszüntetéséhez szükséges 42 millió forint, valamint Kvtv. 1. melléklet XII. Földművelésügyi Minisztérium fejezetben a Martonvásár 0206/1 és 0206/2 helyrajzi számú, szántó és legelő besorolású ingatlanokon a csereerdő telepítéséhez szükséges 78 millió forint forrás biztosításáról;

Felelős: nemzetgazdasági miniszter

Határidő: 2016. április 30.

6. felhívja a nemzetgazdasági minisztert, hogy gondoskodjon az Ingatlan II.-n Martonvásár Város Önkormányzata részéről a közérdekű cél megvalósítása és törvényben meghatározott feladatai elősegítése érdekében végrehajtani tervezett infrastruktúra beruházáshoz, valamint a városban jelentkező fejlesztési igények kielégítéséhez szükséges 800 millió forint forrás biztosításáról támogatási szerződés útján Martonvásár Város Önkormányzata részére;

Felelős: nemzetgazdasági miniszter

Határidő: 2016. december 31.

7. felhívja a nemzetgazdasági minisztert és a nemzeti fejlesztési minisztert, hogy az 1–6. pontban foglaltak megvalósításában működjön közre az Etyek, valamint a Szent László- és Váli-völgy területfejlesztéséért felelős miniszterelnöki biztossal.

Felelős: nemzetgazdasági miniszter

nemzeti fejlesztési miniszter

Határidő: folyamatosan

*Orbán Viktor s. k.,
miniszterelnök*

A Kormány 1208/2016. (IV. 21.) Korm. határozata a martonvásári agrár-innovációs centrummal kapcsolatos egyes kormányhatározatok módosításáról

1. A martonvásári agrár-innovációs centrum (a Magyar Tudományos Akadémia Agrártudományi Kutatóközpont új kutatási tömbje) kialakításával és egyes agrárturisztikai fejlesztések támogatásával kapcsolatos intézkedésekről szóló 1963/2015. (XII. 23.) Korm. határozat (a továbbiakban: Korm. határozat) 1. pontja helyébe a következő rendelkezés lép:

(A Kormány)

„1. felhívja a nemzeti fejlesztési minisztert, hogy – a Belügyminisztérium és a Nemzetgazdasági Minisztérium budai Várnegyedben történő elhelyezésével kapcsolatos intézkedésekről szóló 1837/2015. (XI. 24.) Korm. határozat 2. pont b) alpontjában foglaltak szerint – tegye meg a szükséges intézkedéseket annak érdekében, hogy a Magyar Tudományos Akadémia (a továbbiakban: MTA) tulajdonában álló, a Budapest I. kerület, Országház utca 28–32., illetve Úri utca 49–51. szám alatti ingatlan-együttes tulajdonjogát az állam – az MTA erre irányuló ajánlattétele esetén – megszerezze, majd az ingatlan-együttes a Közbeszerzési és Ellátási Főigazgatóság vagyongazdálkodásába kerüljön;

Felelős: nemzeti fejlesztési miniszter

Határidő: az MTA ajánlattételét követően azonnal”

2. A Korm. határozat 3. pontja helyébe a következő rendelkezés lép:

(A Kormány)

„3. felhívja a nemzetgazdasági minisztert, hogy

a) a 2016. évi központi költségvetés terhére gondoskodjon a Magyar Tudományos Akadémia Agrártudományi Kutatóközpont kutatási infrastruktúra fejlesztésének folytatásához szükséges 1000 millió forint biztosításáról a központi költségvetés Nemzeti Kutatási, Fejlesztési és Innovációs Hivatal fejezetében,

Felelős: nemzetgazdasági miniszter

Határidő: 2016. február 28.

b) a 2017. évi központi költségvetés terhére az a) alpontban meghatározott célra gondoskodik további 2000 millió forint biztosításáról a központi költségvetés Nemzeti Kutatási, Fejlesztési és Innovációs Hivatal fejezetében;

Felelős: nemzetgazdasági miniszter

Határidő: 2017. évi központi költségvetés tervezése során"

3. A Korm. határozat 4. pontja helyébe a következő rendelkezés lép:

(A Kormány)

„4. a martonvásári agrár-innovációs centrum (a Magyar Tudományos Akadémia Agrártudományi Kutatóközpont új kutatási tömbje) kialakításával és egyes agrárturisztikai fejlesztések megvalósításával összefüggésben

a) felhívja a nemzetgazdasági minisztert, hogy gondoskodik az új agrár-innovációs kutatótömb megvalósításához szükséges 3000 millió forint biztosításáról a Magyarország 2016. évi központi költségvetéséről szóló 2015. évi C. törvény (a továbbiakban: Kvtv.) 1. melléklet XXXIII. Magyar Tudományos Akadémia fejezetben,

Felelős: nemzetgazdasági miniszter

Határidő: azonnal

b) felhívja a nemzetgazdasági minisztert, hogy Martonvásár Város Önkormányzatával (a továbbiakban: Önkormányzat) együttműködve – a látogatóközpont kialakítása céljából létrehozott projekt cég létrehozására vonatkozó megállapodás aláírását követően – gondoskodik a látogatóközpont megvalósításához 800 millió forint biztosításáról a Kvtv. 1. melléklet XXXIII. Magyar Tudományos Akadémia fejezetben,

Felelős: nemzetgazdasági miniszter

Határidő: a projekt cég létrehozására vonatkozó megállapodás aláírását követően

c) felhívja a Miniszterelnökséget vezető minisztert, hogy az Etyek, valamint a Szent László- és Váli-völgy területfejlesztéséért felelős miniszterelnöki biztos (a továbbiakban: miniszterelnöki biztos) útján az a) alpont szerinti feladat megvalósításában konzultációs és javaslattevési joggal működjön közre, valamint a b) alpont szerinti feladat végrehajtása során koordinálja a tárgyalásokat az érintett szervezetekkel és beruházói partnerekkel,

Felelős: Miniszterelnökséget vezető miniszter

Határidő: folyamatos

d) felkéri az MTA elnökét és felhívja a Miniszterelnökséget vezető minisztert, hogy az érintett miniszterek, továbbá a miniszterelnöki biztos bevonásával gondoskodjanak a b) alpont szerinti látogatóközpont 2018. március 31-ig történő megvalósításáról és átadásáról;

Felelős: Miniszterelnökséget vezető miniszter

érintett miniszterek

Határidő: 2018. március 31."

4. A Korm. határozat 5. pontja helyébe a következő rendelkezés lép:

(A Kormány)

„5. felhívja a nemzetgazdasági minisztert, hogy a 2017. évi központi költségvetés tervezése során gondoskodik az új agrár-innovációs kutatótömb megvalósításához szükséges további 3000 millió forint biztosításáról a központi költségvetés Magyar Tudományos Akadémia fejezetében;

Felelős: nemzetgazdasági miniszter

Határidő: a 2017. évi központi költségvetés tervezése során"

5. A Korm. határozat 9. pontjában a „Martonvásár Város Önkormányzatának (a továbbiakban: Önkormányzat)” szövegrész helyébe az „az Önkormányzat” szöveg lép.

6. A Belügyminisztérium és a Nemzetgazdasági Minisztérium budai Várnegyedben történő elhelyezésével kapcsolatos intézkedésekről szóló 1837/2015. (XI. 24.) Korm. határozat 2. pont a) alpontjában a „2016. szeptember 30.” szövegrész helyébe a „2017. január 31.” szöveg lép.

Orbán Viktor s. k.,
miniszterelnök

A Magyar Közlönyt az Igazságügyi Minisztérium szerkeszti.

A szerkesztésért felelős: dr. Salgó László Péter.

A szerkesztőség címe: Budapest V., Kossuth tér 4.

A Magyar Közlöny hiteles tartalma elektronikus dokumentumként a <http://www.magyar kozlony.hu> honlapon érhető el.

A Magyar Közlöny oldalhű másolatát papíron kiadja a Magyar Közlöny Lap- és Könyvkiadó.

Felelős kiadó: Köves Béla ügyvezető.